

ECOGUIDA

UTENZE DOMESTICHE E PICCOLE UTENZE
NON DOMESTICHE NON ALIMENTARI



Indice

Index

4.	Perché la raccolta differenziata?	<i>Why differentiate?</i>
6.	Il Kit della Raccolta	<i>The collection's kit</i>
10.	Organico	<i>Organic</i>
12.	Il sottolavello	<i>The under-sink container</i>
16.	Carta e cartoncino	<i>Paper and cardboard</i>
20.	Vetro e metalli	<i>Glass and metals</i>
24.	Plastica	<i>Plastic</i>
28.	Secco residuo	<i>Dry leftovers waste</i>
32.	Centro Comunale di Raccolta	<i>Collection Centre</i>
34.	Rifiuti ingombranti	<i>Bulky waste</i>
36.	Altri rifiuti	<i>Other waste</i>
38.	Il compost	<i>The compost</i>
46.	Info e contatti	<i>Information and contacts</i>
47.	Il Calendario della raccolta	<i>The Collection Calendar</i>
48.	Come si fa la raccolta?	<i>How do you collect it?</i>
50.	Area urbana	<i>Urban area</i>
54.	Area Agro	<i>Agro area</i>
57.	Dizionario dei rifiuti italiano	<i>Italian waste dictionary</i>
68.	Dizionario dei rifiuti inglese	<i>English waste dictionary</i>

Perché la raccolta differenziata?

Why differentiated waste collection?



Perché dà la possibilità di riciclare.

Grazie alla raccolta differenziata è possibile riciclare tantissimi materiali, che così rientrano nei processi produttivi per la realizzazione di nuovi prodotti e oggetti di uso comune.

It gives you the chance to recycle.

Thanks to the differentiated waste, it is possible to recycle many materials, which are part of the production processes for the realization of new products and common objects.



Perché aiuta a risparmiare.

Con la raccolta differenziata si riduce notevolmente la quantità di rifiuti da smaltire in discarica; si evitano, così, lo spreco e l'erosione delle risorse naturali, che andrebbero invece tutelate.

It helps to save money.

Differentiated waste reduces the amount of waste to be discharged into landfills; thus avoiding waste and erosion of natural resources, which must be safeguarded.



Perché lo dice la legge.

Il D. Lgs n° 152 del 03/04/2006 (e successive modificazioni) ha reso obbligatoria la raccolta differenziata. Quindi, è un dovere imposto dalle normative vigenti.

The law says it.

Legislative Decree no. 152 of 03/04/2006 (and subsequent modifications) has made the differentiated collection, which is therefore a duty imposed by the regulations in force.



Perché serve a rispettare l'ambiente.

Il riciclo consente di avere un impatto molto più basso sull'ambiente che ti circonda, apportando benefici per la tua salute e per tutti!

It helps to respect the environment.

Recycling allows you to have a much lower impact on the surrounding environment, bringing benefits to your health and for everyone!

Cos'è il "Porta a Porta"?

What is "Door to Door"?

Con il sistema di raccolta differenziata dei rifiuti "porta a porta" si intende migliorare la gestione dei rifiuti e promuovere un ambiente cittadino più salubre e pulito.

With the "door to door" differentiated waste collection system, it aims to improve waste management and promote a more healthy and clean urban environment.

Con questo servizio, tutti i cittadini sono chiamati a partecipare attivamente a questa nuova gestione dei rifiuti grazie all'adozione di nuove e semplici abitudini domestiche.

With this new service, all citizens are invited to participate actively in this new management, thanks to the adoption of new and simple domestic habits.

Il "porta a porta" prevede, infatti, l'utilizzo di appositi mastelli per il conferimento dei rifiuti, divisi per tipologia: organico, vetro e metalli, carta, plastica, secco residuo (indifferenziato). Ogni giorno è prevista l'esposizione su suolo pubblico del mastello indicato dal calendario di conferimento.

In fact, the "door to door" provides for the use of special waste bins, divided by type: organic, glass and metals, paper, plastic, dry leftovers waste (undifferentiated). Every day, the public exposure of the container, as indicated by the collection calendar, is foreseen.

Il Kit della raccolta

The collection kit



Il nuovo servizio AroBa6 – Noci prevede l'utilizzo di un Kit, che si compone di contenitori per la raccolta dei rifiuti e materiale informativo (rappresentato da questa Ecoguida e dalla tessera identificativa dell'utente).

Nello specifico, il kit di contenitori è costituito da:

- contenitore per l'organico;
- contenitore sottolavello;
- pack di sacchetti per la raccolta dell'organico;
- contenitore multiuso per la raccolta di carta, vetro e metalli, plastica e sacchetti per la raccolta di carta e plastica;
- contenitore per la raccolta dell'indifferenziato.

I contenitori si espongono, preferibilmente pieni, posizionando il manico frontalmente, in modo da attivare il sistema di chiusura antirandagismo.

All'interno dell'ecoguida troverai il **calendario della raccolta**, per conferire i rifiuti nei giorni corretti e in base alla zona di residenza, e un **dizionario dei rifiuti**, una guida per aiutarti a conferire gli oggetti nel modo corretto.

The new AroBa6 – Noci service expects to use a Kit, which is made up of containers for waste collection and informational material, represented by this Ecoguide and user card.

Specifically, the container kit consists of:

- organic container;
- under-sink container;
- pack of bags for collecting the organic;
- a multipurpose container for the collection of paper, glass and metals, plastic and bags to collect paper and plastic;
- undifferentiated waste container.

Expose your containers, preferably full, by placing the handle at the front to activate the locking system.

*Within the ecoguide you will find the **collection calendar**, to give the waste on the correct days and according to the area of residence, and a **waste dictionary**, a guide to helping you get the items in the correct way.*

Il Kit contiene:

The Kit includes:



Organico

Organic waste



Sottolavello

Under-sink container



Buste compostabili

Compostable shoppers



Secco residuo

Dry leftovers waste



Multiuso

Multipurpose



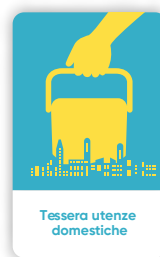
Buste di carta

Paper shoppers



Ecoguida

Guide to collection



Tessera utente

User Card



Buste per la plastica

Shoppers to collect plastic

Il multiuso

Il contenitore multiuso serve alla raccolta, su turnazione, di tre tipologie di rifiuto: vetro e metalli, carta e plastica. A seconda del calendario di conferimento, dovrai esporre il contenitore con la tipologia di rifiuti prevista (es. lunedì carta, martedì vetro e metalli, ecc.).

La tessera

La tessera di riconoscimento viene consegnata insieme al kit. Ha valenza familiare e permette l'accesso al Centro di Raccolta per il conferimento dei rifiuti differenziati.

Personalizza il Kit

Per ottimizzare lo spazio nella tua abitazione, puoi **sovrapporre i mastelli**. Per personalizzare i contenitori, **scrivi il tuo nome e cognome** sulla parte laterale del mastello.

Le fascette

Al fine di ottimizzare il servizio e la qualità della tua raccolta differenziata, potresti trovare sui tuoi contenitori delle fascette che indicano l'errato conferimento dei rifiuti o la possibilità di migliorarlo.

The multipurpose

The multipurpose container is used for collecting, on turnaround, of three types of waste: paper, glass and metals, plastic. Depending on the collection calendar, you will have to expose the container of the category of expected waste (eg. monday paper, tuesday glass/metals, etc.).

User card

The user card is delivered together with the kit. It has a family value and allows access to the collection centre for the provision of differentiated waste.

Customize your kit

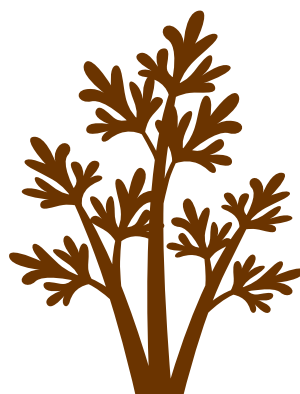
To better use space in your home you can overlay the containers. To customize the containers, write your name and surname on the side of container.

The strips

In order to improve the quality of your waste collection, you may find strips on your containers indicating incorrect waste disposal or the ability to improve it.

Organico

Organic



Dove si getta?

Raccogli i rifiuti nel sottolavello utilizzando i sacchetti compostabili che ti sono stati consegnati. I sacchetti pieni devono essere riposti nel contenitore grande marrone, che dovrai esporre nel giorno previsto da calendario.



Where do you throw it?

Collect the waste in the under-sink container using the compostable bags that have been delivered to you. The full bags should be placed in the large brown container, which you will have to expose on the expected day as per calendar.

Cos'è

L'organico è tutto quel materiale di scarto che produciamo in casa con la preparazione dei cibi, gli avanzi del pranzo e della cena o quando ci prendiamo cura delle nostre piante e del nostro giardino.

What is it

Organic is all that waste material we produce at home with the preparation of food lunch and dinner leftovers, or when we take care of our plants and our garden.

Informazioni utili

Nel conferimento dei rifiuti organici, rimuovi sempre tutte le impurità inorganiche: è molto importante, infatti, che i rifiuti organici non contengano impurità. In caso di dubbi, chiama il **numero verde 800.098.563**.

Useful information

Remember to remove all inorganic impurities: it is very important that organic waste does not contain impurities. If in doubt, call the toll free number 800.098.563.

Il sottolavello

The under-sink container



A cosa serve e come utilizzarlo

Il sottolavello si posiziona nella zona della cucina più prossima alla produzione di rifiuti organici. Nel sottolavello si inseriscono i sacchetti che ti sono stati consegnati con il kit che riportano la dicitura "organico". Puoi utilizzare qualunque sacchetto purché sia compostabile. **Il sottolavello non si espone mai!**

What is it and how to use it

*The under-sink container is located in the kitchen area closest to the production of organic waste. In the under-sink container you will insert the bags that have been delivered to you within the kit bearing the word "organic". You can use any bag, as long as it is compostable. **Do not expose the under-sink container!***

1

Inserisci nel sottolavello la busta compostabile destinata all'organico.

Insert, in the under-sink container, the compostable envelope intended for the organic waste.

2

Getta qui i tuoi rifiuti organici secondo quanto indicato nell'Ecoguida e nel Dizionario dei rifiuti.

Put your organic waste here as indicated in the Ecoguide and in the Waste Dictionary.

3

Quando la busta è abbastanza piena chiudila e riponila nel contenitore che indica la scritta "organico".

When the envelope is full enough, close it and put it in the container indicating "organic waste".



SI YES



Scarti alimentari
Food waste



Foglie secche
Dry leaves



Tovaglioli di carta
Paper napkin



Fazzoletti di carta
e carta assorbente
*Paper tissue and absorbent
paper towels*



Cosmetici
Cosmetics



Liquidi di ogni genere
Liquid of any kinds



Gusci di uova
Eggshells



Terriccio
Soil



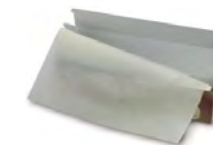
Stuzzicadenti e
stecchi in legno
Toothpicks and wooden sticks



Fiori finti
Fake flowers



Spugna
Sponge



Carta oleata per forno
Oven oil paper



Scarti di tè e caffè
Coffee and tea cuts



Tappi di sughero
Cork stoppers



Fiori e piante
Flowers and plants



Cotton fioc e
posate di plastica
Cotton swab and plastic cutlery



Scontrini
Bills



Medicinali scaduti
Expired medicine



Fiammiferi
Matches



Gusci di molluschi
Mollusc shells



Tabacco
Tobacco



Assorbenti e pannolini
Napkins and diapers



Bicchieri di vetro
Glasses



Mozziconi di sigarette
Cigarette butt

Carta e Cartoncino

Paper and Cardboard

Dove si getta?

Nei sacchetti di carta consegnati nel kit, da riporre nel contenitore "MULTIUSO" giallo, oppure senza sacchetto di carta direttamente nel contenitore "MULTIUSO" giallo, che dovrà essere esposto all'esterno della tua abitazione (come da calendario).

Where do you throw it?

In the paper bags delivered in the kit, to be placed in the yellow "MULTIPURPOSE" container, or without the paper bag directly in the yellow "MULTIPURPOSE" container, to expose outside your home (as per calendar).



Cos'è

Con "carta e cartoncino" si indica tutto quel materiale cartaceo riciclabile, esente da impurità quali scarti di cibo, unto e vernici.

What is it

"Paper and cardboard" refers to all recyclable paper material, free from impurities such as food waste, ointments and paints.

Informazioni utili

Ricorda che il cartone per la pizza può essere riciclato con la carta solo se svuotato dai residui. Ricorda che la carta non va strappata e che **gli scontrini non sono riciclabili!** Schiaccia le scatole in cartoncino per ridurre il loro volume.

Useful information

*Remember that pizza cardboard can only be recycled with paper if it is emptied of residues. Remember that the paper is not ripped and that **the bills are not recyclable!** Squeeze carton boxes to reduce their volume.*

SI YES

NO NO



Scatole e confezioni di cartoncino
Boxes and packages of cardboard



Cartone per pizza senza residui di cibo
Pizza cardboard without food leftovers



Cartone contenitore per le uova
Carton container for eggs



Fotografie
Photos



Carta copiativa
Copying paper



Carta delle caramelle
Candy paper



Libri e quaderni
Books and notebooks



Contenitori di Tetrapak
Tetrapak Containers



Risma di carta per stampa
Paper reward for printing



Scontrini
Bills



Fazzoletti sporchi
Dirty handkerchiefs



Rullino fotografico
Photographic roll



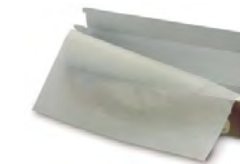
Giornali e riviste
Newspapers and magazines



Scatoloni di cartone
Cardboard boxes



Buste di carta
Paper envelopes



Carta oleata per forno
Oil-based baking paper



Carta di alluminio
Aluminum paper



Lastre radiologiche
X-ray



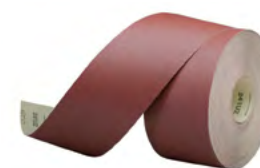
Buste di carta
Paper bags



Carta regalo
Wrapping paper



Foglio illustrativo
Medicine leaflet



Carta vetrata
Sand paper



Carta da parati
Wallpaper



Carta cerata
Waxed paper

Vetro e Metalli

Glass and Metals

Dove si getta?

Nel contenitore "MULTIUSO" giallo da esporre all'esterno della tua abitazione (come da calendario).

Where do you throw it?

In the yellow "MULTIPURPOSE" container to be exposed outside your home (as per calendar).



Cos'è

Il "vetro" è rappresentato da bottiglie, contenitori e bicchieri in cui solitamente si depositano liquidi alimentari o liquidi non pericolosi. Con "metalli" si intendono lattine e scatolame, di latta o di acciaio, che hanno contenuto prodotti alimentari.

What is it

"Glass" is represented by bottles, containers and glasses where liquids or non-dangerous liquids are usually deposited.

"Metals" are tins and cans, made of tin or steel, without foodstuffs.

Informazioni utili

Il cristallo e la ceramica, a differenza di quanto possa sembrare, non sono riciclabili con il vetro. Quando getti il vetro, ricorda di svuotarlo direttamente nel contenitore multiuso giallo, senza busta!

Useful information

Glass and ceramics, unlike what they may seem, are not recyclable with glass. When throwing the glass, remember to empty it directly into the multipurpose, yellow envelope shopper!

SI YES

NO NO



Bottiglie di vetro
per alimenti
Glass bottles for food



Bottiglie di profumo
Perfume bottles



Tappi di metallo
Metal caps



Ceramica
Ceramic



Lampade al neon
Neon lamps



Lampadari di cristallo
Crystal chandeliers



Barattoli di vetro
Glass jars



Carta di alluminio
Aluminum paper



Lattine
Cans



Occhiali da sole o vista
Sunglasses or by sight



Oggetti di cristallo
Crystal glasses and objects



Specchio
Mirror



Vaschette alluminio pulite
Clean aluminum bowls



Bombolette spray
Spray can



Scatolame per
alimentari
Cans for foodstuffs



Parabrezza
Windscreen



Fialette di medicinali e
bottiglie di sciroppo
Medical flasks



Finestra
Window



Monitor
Monitor



Righe e squadre
Rules



Pyrex e cristallo
Pyrex and crystal

Plastica

Plastic

Dove si getta?

Nei sacchetti di plastica consegnati con il kit, oppure in qualsiasi busta di plastica da riporre nel contenitore "MULTIUSO" giallo da esporre all'esterno della tua abitazione (come da calendario).

Where do you throw it?

In plastic bags delivered with the kit, or in any plastic bag to put into the yellow "MULTIPURPOSE" container to be exposed outside your home (as per calendar).



Cos'è

Con "plastica" si indicano i rifiuti di imballaggi non composti: involucri, tappi, bottiglie, vaschette, vasetti, sacchetti, piatti e bicchieri di plastica.

What is it

"Plastic" refers to the waste of packagings made of one material: wrappings, caps, bottles, jars, bags, plates and plastic cups.

Informazioni utili

Non è indispensabile sciacquare la plastica; è sufficiente svuotare i contenitori affinché siano privi di residui alimentari. Ricordati di schiacciare i contenitori di plastica per ridurre il volume di ingombro. Ricorda di utilizzare le buste consegnate con il kit che riportano la scritta "plastica".

Useful information

It is not essential to rinse the plastic; just empty the containers to avoid food residues. Remember to crush the plastic containers to reduce bulk volume. Remember to use envelopes delivered with the kit bearing the words "plastic"

SI YES

NO NO



Stoviglie di plastica
senza residui di cibo
*Plastic plates and glasses
without food leftovers*



Buste di plastica
Plastic bags



Tappi di plastica
Plastic caps



Specchio
Mirror



Spazzolino da denti
Toothbrush



Materiali in gomma
Rubber materials



Vaschette di plastica
Plastic bowls



Bottiglie e
contenitori alimentari
Bottles and food containers



Barattoli di plastica
Plastic cans



Cartucce e toner
per stampanti
Cartridges and toners for printers



CD/DVD/VHS
e audiocassette
CD/DVD/VHS and audio cassettes



Stoviglie e pentolame
Crockery and pots



Vasetti per lo yogurt
Yogurt jars



Sacchetti da freezer
Freezer bags



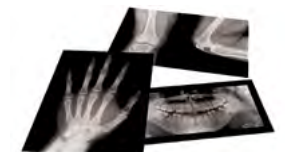
Sacchetti per patatine
Chips bags



Penne e pennarelli
Pens and markers



Piccoli elettrodomestici
Small appliances



Lastre radiologiche
X-ray



Flaconi per detersivi
Bottles for detergents



Vaschette per cibo
Pots for food



Flaconi in plastica
Plastic bottles



Monitor
Monitor



Carta di alluminio
Aluminum paper



Bicchieri di vetro
Glasses

Secco residuo

*Dry leftovers waste
(undifferentiated)*

Dove si getta?

Nel contenitore di colore grigio che indica la scritta "SECCO RESIDUO" da esporre all'esterno della tua abitazione (come da calendario).

Where do you throw it?

In the grey container to be exposed outside your home (as per calendar).



Cos'è

Il "secco residuo" è tutto quel materiale che avanza dopo aver differenziato tutto il materiale che è possibile differenziare.

What is it

The residual dry is all that material advances after differentiating all the material that can be differentiated.

Informazioni utili

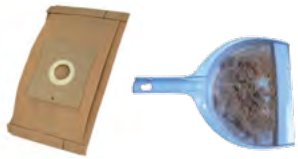
Ricorda che, per questioni igieniche, è preferibile raccogliere il secco residuo prima in un sacchetto comune e poi gettarlo nel contenitore. Il secco residuo dovrebbe costituire solo il 20% dei rifiuti totali prodotti in casa. Ti invitiamo ad esporre questo contenitore solo quando è pieno.

Useful information

Remember, for hygienical matters, it is best to collect the dry leftovers waste first in a common bag (like the supermarket shopper) and then throw it into the container. The residual dryness should account for only 20% of total household waste. We invite you to expose this container only when it's full.

SI YES

NO NO



Sacchetti aspirapolvere
e residui spazzamento
*Vacuum cleaner bags and
sweeping residues*



Materiali in gomma
Rubber materials



Cotton fioc e
posate di plastica
Cotton swab and plastic cutlery



Bombolette spray
Spray cans



Lampade al neon
Neon lamps



Pile esauste
Exhausted batteries



Spazzole e spazzolini
Brushes and toothbrushes



CD/DVD/VHS
e audiocassette
CD/DVD/VHS and audio cassettes



Pyrex e cristallo
Pyrex and crystal



Mobili vecchi
Old furniture



Smalti per unghie
Nail polish



Medicinali scaduti
Expired medicine



Pannolini e assorbenti
Diapers and absorbents



Fazzoletti di carta
e carta assorbente
*Paper tissue and absorbent
paper towels*



Escrementi di
animali domestici
Pet scats



Oggetti di metallo
Metal Objects



Cartucce e toner
per stampanti
Cartridges and toners for printers



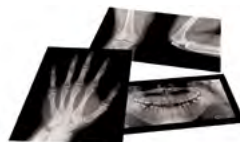
Abiti usati
Used clothes



Mozziconi di sigarette
Cigarette butt



Capelli e peli
Hair and body hair



Lastre radiologiche
X-ray



Fili e cavi elettrici
Electrical wires and cables



Cassetta di legno
Woody box



Mouse
Mouse

Centro Comunale di Raccolta

The Collection Centre

Cos'è?

Il Centro di Raccolta per i rifiuti differenziati è un sito a disposizione dei cittadini, situato in Via Vasconi, che serve per il conferimento di tutti quei rifiuti che non si possono conferire nei contenitori domestici.

Qui i rifiuti vengono smistati in base alle tipologie e destinati ai processi di recupero o smaltimento. È molto importante che i cittadini si occupino di portare i rifiuti presso il Centro di Raccolta o di contattare il servizio di raccolta a chiamata, soprattutto per i rifiuti molto ingombranti e per quelli pericolosi, perché molto dannosi per l'ambiente e la salute di tutti.

What is it?

The Collection Centre for differentiated Waste is a site available to citizens, located in Via Vasconi, which is used to provide all those waste that can not be disposed of in domestic containers.

Here, waste is sorted by types of belonging and destined for recovery or disposal. It is very important for citizens to take waste at the Collection Centre or contacting the collection's service, especially for very bulky and dangerous waste, because it is very harmful to the environment and the health of everyone.

Come funziona?

È importante accedere al Centro di Raccolta portando la tessera di riconoscimento consegnata nel kit. Attraverso questa tessera, il gestore del CCR registra i conferimenti effettuati dall'utente.

L'utente ha a disposizione un servizio di raccolta a chiamata; è possibile usufruirne chiamando il numero verde **800.098.563**. Ti ricordiamo che al CCR è possibile conferire tutti i rifiuti a eccezione del secco residuo.

Per conoscere tutti i dettagli e consultare i servizi offerti dal CCR, consulta il sito **www.aroba6noci.it**.

IMPORTANTE: i rifiuti portati al CCR devono essere già differenziati!

How does it work?

We advise you to access the Collection Centre by carrying the user card delivered to the kit. Through this card, you can record your collections.

*The user has a call pick-up service; you can use it by calling **800.098.563**. We remind you that the Collection Centre can provide all the waste except dry leftover wastes.*

*To know all details and other Collection Centre's services, see our website **www.aroba6noci.it**.*

IMPORTANT: wastes brought to the WCC must already be differentiated!



CCR

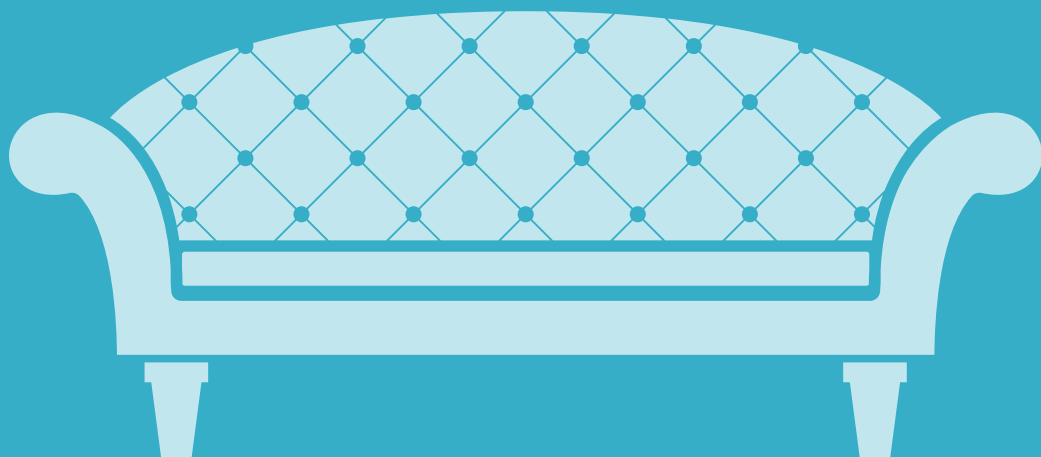
Rifiuti ingombranti

Bulky wastes

I rifiuti di grandi dimensioni e ingombranti, come gli arredi, devono essere necessariamente conferiti presso il Centro di Raccolta; in alternativa, è possibile richiederne il ritiro chiamando il **numero verde 800.098.563**.

Large and bulky garbage, such as furnishings, must be handed over to the collection centre.

*Alternatively, it is possible to ask for the withdrawal calling the **toll free number 800.098.563**.*



Altri rifiuti destinati al CCR Other wastes for the Collection Centre



Sfalci e potature

Gli scarti di potatura possono essere portati direttamente al Centro di Raccolta (CCR). In alternativa, è possibile prenotarne il ritiro al **numero verde 800.098.563**.

Scraps of pruning

Scraps of pruning can be taken directly to the Waste Collection Centre (WCC). Alternatively, you can book your pick-up at **toll free number 800.098.563**.

RAEE

I Rifiuti di Apparecchiature Elettriche ed Elettroniche sono tutti i rifiuti rappresentati da elettrodomestici, tubi fluorescenti (c.d. neon), pannelli fotovoltaici, ecc., giunti a fine vita o di cui l'utilizzatore finale ha deciso di disfarsi. Questi rifiuti devono essere conferiti al Centro Comunale di Raccolta o ritirati a domicilio **previa prenotazione al numero verde 800.098.563**.

EEEW

Electrical and Electronic Equipment Waste are all wastes represented by household appliances, fluorescent tubes (like Neon), photovoltaic panels, etc., which have come to an end, or which user has decided to discard. These wastes must be handed over to the Collection Center or collected at home by **reservation to the toll free number 800.098.563**.



Altri rifiuti

Pile esauste e medicinali scaduti

Sono rifiuti altamente inquinanti che vanno assolutamente conferiti nei contenitori appositi. È possibile trovare questi contenitori nell'area urbana presso farmacie e negozi, ma anche presso il Centro di Raccolta.

Bombolette spray

Trattasi di bombolette contenenti gas infiammabili sotto pressione. Trattasi anche di contenitori di sostanze tossiche come pesticidi, solventi, ecc. È semplice riconoscerli perché sono contrassegnati dai simboli T/F (tossico/infiammabile).

Abiti e indumenti usati

Gli abiti e gli indumenti usati possono essere conferiti al Centro di Raccolta o negli appositi contenitori stradali. Devono essere in buono stato e raccolti in un sacchetto di plastica.

Olio vegetale esausto

L'olio vegetale esausto è una risorsa preziosa. Gettarlo nello scarico del lavabo o del WC significa disperderlo, mettendo in crisi i sistemi di depurazione delle acque reflue.

L'olio vegetale esausto va raccolto in una bottiglia di plastica da depositare negli appositi contenitori stradali o presso il CCR.

Other waste

Expired batteries and medicine

They are highly polluting waste which must be conferred in the specific containers.

You can find these containers in the urban area at pharmacies and stores, but also at the Collection Centre.

Spray cans

These are containers containing flammable gases under pressure. It also contains toxic substances such as pesticides, solvents, etc.

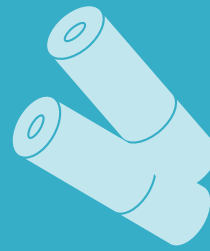
It's easy to recognize them because they are labelled with T/F (toxic / flammable) symbols.

Used dresses and garments

Used clothing and garments may be provided at the Collection Centre or in the special containers. They must be in good condition and collected in a plastic bag.

Waste vegetable oil

Waste vegetable oil is a precious resource. Throwing it into the sink or toilet drain means dispersing it, putting in crisis even the sewage treatment systems. Waste vegetable oil must be collected in a plastic bottle to be stored (closed with the cap) in the special containers.



Pannolini e pannoloni

Su richiesta, è previsto il ritiro quotidiano di pannolini, pannoloni, tessili sanitari e presidi medici.

È necessario presentare opportuna documentazione attestante lo stato di bisogno seguendo le indicazioni che potrai ricevere attraverso il **numero verde 800.098.563**, il sito web **www.aroba6noci.it** o rivolgendoti all'Ufficio Ambiente del Comune di Noci.

Rifiuti inerti

I rifiuti inerti sono prodotti in occasione di piccoli lavori domestici (demolizioni). Sono costituiti da scarti recuperabili (es. mattoni, piastrelle, intonaci, ceramiche, rivestimenti in pietra, ecc.). È previsto il conferimento di materiale inerte proveniente da piccole demolizioni a cura dell'utenza domestica direttamente presso il CCR nella **misura massima di un metro cubo**. Insieme ai rifiuti inerti è possibile conferire presso il CCR: piatti, piattini, tazze, tazzine, brocche, sperlunghe, ecc., in porcellana o terra cotta. **È assolutamente vietato conferire questi oggetti con il vetro.**

Rifiuti tossici o pericolosi

È possibile conferire tutti questi rifiuti recandosi al Centro di Raccolta oppure presso esercizi, come i supermercati, muniti dei contenitori contrassegnati dal simbolo "T/F".

Diaspes and sanitary napkins

*On demand, daily retrieval of diapers, sanitary napkins and medical chairs is planned. You will need to submit appropriate documentation of the need for the state by following the instructions that you can receive via the **toll free number 800.098.563**, the web site **www.aroba6noci.it** or by contacting the Noci Environmental Office.*

Inert waste

*Inert waste are produced in small domestic work (demolitions). They are made up of recoverable waste (eg. bricks, tiles, plaster, ceramics, stone coatings, etc.). The inert material comes from small household; it must be delivered directly to the WCC at a **maximum of one cubic meter**. Along with the inert waste, it is possible to provide at the WCC: dishes, saucers, cups, cups, jugs, spouts, etc., in porcelain or ground. **It is not allowed to confer these objects with glass.***

Toxic or dangerous waste

These wastes can be handed over to the collection centre or at stores, such as supermarkets, with containers marked with the "T/F" symbol.

Il Compost

Cos'è

In natura le sostanze organiche non più "utili" (come residui di cibo, foglie secche, ecc.) si decompongono grazie ai microrganismi (funghi, batteri) e diventano humus per la terra. L'humus, rilasciando lentamente azoto, fosforo, potassio e altre sostanze nutritive per le piante, assicura la fertilità del suolo. Con il compostaggio domestico dei rifiuti organici, si può replicare questo processo naturale e produrre compost.

What is it

In nature, organic substances residues no longer "useful" (as food leftovers, dry leaves, etc.) decompose thanks to microorganisms (fungi, bacteria) and become humus for the soil. Humus, slowly releasing nitrogen, phosphorus, potassium and other nutrients for plants, ensures soil fertility. With the domestic composting of organic waste, it can replicate this natural process and produce compost.

La compostiera

La compostiera domestica è la soluzione per fare il compostaggio domestico nel tuo giardino. Alle utenze che ne faranno richiesta, sarà consegnata in comodato d'uso gratuito una compostiera domestica insieme al manuale per produrre compost.

The composter

The domestic composter is the solution for home composting in your garden. For the requesting users, the composter will be delivered for free, with a guide to produce compost.

I rifiuti compostabili

Avanzi di cucina:

residui di pulizia delle verdure, bucce, pelli, fondi di tè e caffè, gusci di uova frantumati, avanzi di cibo.

Scarti del giardino e dell'orto:

patate, foglie secche, fiori appassiti, gambi, erba.

Altri materiali biodegradabili:

carta non patinata, cartone, trucioli di legno non trattato.

I rifiuti poco compostabili

Foglie di piante resistenti alla degradazione:

magnolia, lauroceraso, noce, castagno, aghi di conifere (occorre miscelarli con i rifiuti più facilmente degradabili).

I rifiuti non compostabili

Legno verniciato e carta patinata, polvere da pulizia della casa. Tutti i materiali non elencati.

Compostable waste

Advances in cooking:

leftovers of cleaning vegetables, leather, tea and coffee grounds, crushed egg shells, food leftovers;

Garden and garden remnants:

pruning, dry leaves, dried flowers, stems, grass.

Other biodegradable

materials: *uncoated paper, cardboard, uncoated wood.*

Few compostable waste

Leaves of resistant plants to degradation:

magnolia, lauroceras, walnut, chestnut, conifer needles (need to be mixed with the most easily degradable wastes).

Not compostable waste

Painted wood and coated paper house cleaning dust. All materials not listed.

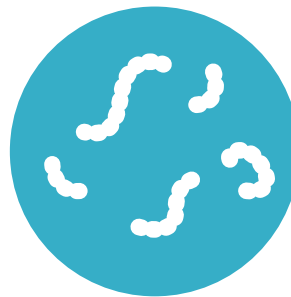
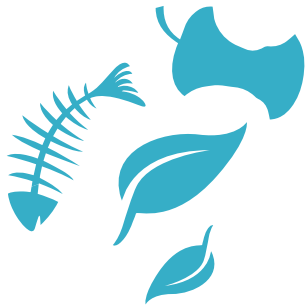
COMPOSTIERA

Composter



Il processo del compostaggio

The compost process



1 Raccogli i tuoi rifiuti organici nella compostiera.

Collect your organic waste in the composter.

2 Nella compostiera si attiverà il processo di decomposizione.

The decomposition process will be activate in the composter.

Dopo qualche mese...

After few months...

3 I rifiuti organici saranno diventati compost pronto per essere utilizzato.

Organic waste will become compost ready to be used.

Come si produce il compost domestico?

How do you produce the domestic compost?

Le regole per un buon compost

Se disponi di un giardino o abiti in campagna, puoi produrre compost utilizzando l'apposita compostiera domestica.

- Collocare la compostiera nel posto adatto sul terreno.
- Rifornire la compostiera di materiali di scarto organici.
- Miscelare bene gli scarti con periodicità (1-2 volte a settimana).
- Assicurarci che ci sia il giusto contenuto di umidità.
- Garantire il giusto apporto di ossigeno attraverso la miscelazione.
- Controllare la temperatura della massa sempre attraverso la miscelazione.

Rules to do a good compost

If you have got a garden or you live in a countryside, you can produce compost using the domestic composter.

- Place the composter in the appropriate place on the ground.
- Refill the domestic composter of organic waste materials.
- Mix the waste regularly (1-2 times a week).
- Make sure that the moisture content is correct.
- Ensure the proper supply of oxygen through mixing.
- Check the mass temperature always through mixing.

Dove metto la compostiera?

La compostiera deve essere collocata direttamente sul terreno in una zona dell'orto o del giardino praticabile tutto l'anno, cioè senza fango o ristagni (per drenare eventuali liquidi si può fare un letto di ghiaia o pietrisco), e preferibilmente all'ombra di un albero NON sempreverde.

Temperatura

Nella prima fase, la temperatura nel centro del cumulo oscilla tra i 45° e i 55° C, ideale affinché i microrganismi possano lavorare; nella fase intermedia e in quella finale, la temperatura diminuisce progressivamente, fino ad arrivare a quella ambientale.

L'umidità

Se il cumulo è troppo secco, la decomposizione microbica rallenta notevolmente e, per farla ripartire, bisognerà innaffiare e rivoltare il cumulo. Se invece il cumulo è troppo bagnato, l'ossigeno scarseggia e la decomposizione si trasformerà in marcescenza (reazione anaerobica). Così, il cumulo dovrà essere rivoltato aggiungendo materiale secco, come trucioli di legno o foglie secche. È importante, quindi, trovare un giusto equilibrio tra i rifiuti più ricchi d'acqua e quelli secchi. **La prova "del pugno":** prendere con la mano un po'

Where should I put the composter?

The compost has to be placed directly on the ground in a vegetable garden or garden area practicable all year round, e.g. without mud or stagnation (to drain any liquids you can make a bed of gravel or stone) and preferably in the shade of A NOT EVERGREEN tree.

Temperature

In the first phase, the temperature in the centre of the cumulus fluctuates between 45° and 55° C, ideal for microorganisms to work; in the intermediate and final stages the temperature decreases to the ambient temperature.

The moisture

*If the cake is too dry, the microbial decomposition slows down considerably and, in order to restart it, it will have to water and turn the accumulation. If the accumulation is too wet the oxygen is scarce and the decomposition will become rotten part (anaerobic reaction). In this case, the cake must be turned off by adding dry material such as wood chips or dry leaves. It's important to find a right balance between dry and water waste. **The "punch" proof:** take your hand a little bit*

di massa e stringere il pugno; se si creano solo alcune gocce d'acqua, l'umidità è giusta; se si sbriciola, il terreno è troppo asciutto.

L'ossigeno

Il compost è strutturato per favorire la circolazione dell'ossigeno necessario ai microrganismi decompositori. È bene rivoltare il materiale di nuovo apporto quando questo raggiunge i 20-30 cm.

La miscela

Il rapporto carbonio/azoto (C/N) è il parametro chimico che regola l'attività microbica. L'equilibrio si ottiene miscelando gli scarti più umidi e azotati (avanzi di cucina, sfalci d'erba) con quelli a bassa umidità e più carboniosi (paglia, cartone, trucioli, potature, foglie secche). La giusta miscelazione della massa compostabile fornisce in modo equilibrato ossigeno, carbonio e azoto e garantisce l'umidità ottimale e la porosità necessaria al ricambio dell'aria. Nella miscela iniziale, il giusto rapporto è 20-30 a 1 (cioè 20-30 grammi di carbonio per ogni grammo di azoto).

Quando è pronto il compost?

· Dopo 4-6 mesi: il compost è stabile e può essere utilizzato prima di una semina o di un trapianto (se molto fresco, non

of mass and tighten your fist; if you just make a few drops of water, moisture is right; if it crumbles, the soil is too dry.

The oxygen

The composter is structured to facilitate the circulation of the oxygen required for decomposing microorganisms. It is good to turn the new material back when it reaches 20-30 cm.

The mixture

The carbon nitrogen ratio (C/N) is the chemical parameter that regulates microbial activity. The balance is obtained by mixing the most damp and nitrogenous scraps (kitchen leftovers, grass loaves) with those with low humidity and more carbon (straw, cardboard, shavings, prunings, dry leaves). The right mixing of the composting mass provides oxygen, carbon and nitrogen equilibrium and ensures optimum moisture and porosity required for air exchange. In the initial mix, the correct ratio is 20-30 to 1 (e.g. 20-30 grams of carbon per gram of nitrogen).

When is the compost ready?

· After 4-6 months: the compost is stationary and can be used before a sowing or transplant (if very fresh, do not place it in

disporlo a contatto diretto con le radici).

· Dopo 8-10 mesi: il compost è maturo ed è adatto a piante in vaso, fiori, prati e ortaggi.

Quantità e impiego

Per la fertilizzazione di fondo (pre-semine) è consigliabile l'uso di compost pronto: con una cariola per un'area di 2 metri quadrati, si fa una miscelatura nei primi 5-10 cm di terreno (10-15 kg/metro quadrato). Per i tappeti erbosi, è preferibile l'uso di compost maturo, da distribuire sul terreno (mezzo centimetro di spessore, 2-3 kg/metro quadrato). Nell'impianto di alberi e arbusti, distribuire uno strato di compost di 5-10 cm (20-30 kg/metro quadrato). Nell'orticoltura, si usa il compost pronto (primavera) o fresco (autunno/inverno), interrandolo nei primi 5-10 cm di suolo (una cariola per 10 metri quadrati, 2-3 kg/metro quadrato). Nella floricoltura in vaso o fioriera, il compost si integra con la torba o con il terriccio torboso.

La compostiera è destinata alle utenze domestiche residenti nella zona AGRO. Chi utilizza la compostiera non riceverà il mastello dell'organico. Per informazioni chiamare il numero verde 800.098.563 o l'Ufficio Ambiente del comune.

direct contact with the roots).

· After 8-10 months: the compost is mature and is suitable for potted plants, flowers, meadows and vegetables.

Quantity and use

For basic fertilization (pre-seeding) it is advisable to use ready-made compost: with a wheelbarrow for an area of 2 mc, it is mixed in the first 5-10 cm of soil (10-15 kg/square meter). For grassy carpets, it is better to use ripe compost to be distributed on the ground (1/2 cm thick, 2-3 kg/square meters). In the plant of trees and shrubs, distribute a layer of compost of 5-10 cm (20-30 kg/square meters). In horticulture, use the ready (spring) or fresh (autumn / winter) compost, filling it with 5 to 10 cm of soil (a 10-square-meter cubicle, 2-3kg / square meter). In floriculture in pots or planter, the compost integrates with peat or peat soil.

The compost is intended for domestic users who live in the AGRO area.

If you use the compost, you will not receive the organic waste container.

For information call the toll free number 800.098.563 or the Environment Office.

Quando qualcosa non va...

La massa è fredda

Vuol dire che è troppo umida e manca ossigeno. Soluzione: rivoltare la massa e miscelare con scarti secchi.

Cattivo odore

Vuol dire che è in corso un processo di putrefazione a causa dell'eccessiva umidità. Soluzione: aggiungere scarti secchi e porosi e miscelare.

Odore di urina

Vuol dire che c'è un eccesso di azoto. Soluzione: aggiungere materiali legnosi o foglie secche e miscelare.

Troppi moscerini

Vuol dire che la superficie della massa è troppo umida. Soluzione: coprire lo strato superficiale con erba o foglie secche.

When something goes wrong ...

The mass is cold

It means it's too moist and lack oxygen. Solution: turn the bulk and mix it with dry waste.

Bad smell

It means that there is a putrefaction process caused by excessive humidity. Solution: add dry and porous scraps and mix.

Urine smell

It means there is an excess of nitrogen. Solution: add woody materials or dry leaves and mix.

Too many gnats

It means that the surface of the mass is too moist. Solution: cover the surface layer with grass or dry leaves.



Info e contatti

Information and contacts

In caso di **smarrimento e/o furto** di tessera e/o contenitore, devi rivolgerti alle forze dell'ordine per esporre regolare denuncia in quanto, entrambi, sono dotati di un codice che identifica te e il tuo comune. In caso di **rottura della tessera** elettronica o dei contenitori, puoi chiamare il numero verde e concordare la loro sostituzione. Ricordati di riconsegnare i materiali rotti. Se ti trasferisci in un altro comune devi riconsegnare tessera e contenitori.

CONTATTI

NUMERO VERDE 800.098.563

Seguici sui canali online per rimanere sempre aggiornato!

Sito web www.aroba6noci.it
pagina Facebook AroBa6 Noci -
- Differenziata porta a porta.

*In case of **loss or theft** of your user card or containers, both of them identified by a personal code, you must contact the law enforcement authorities to a regular notification. If you **break the user card** or containers, you can call the toll free number to replace them. Remember to return the broken materials. If you move to another city, you need to return the card and the containers.*

CONTACTS

TOLL FREE NUMBER 800.098.563

Follow us on our website and social network!

*Website www.aroba6noci.it
Facebook page AroBa6 Noci -
Differenziata porta a porta.*

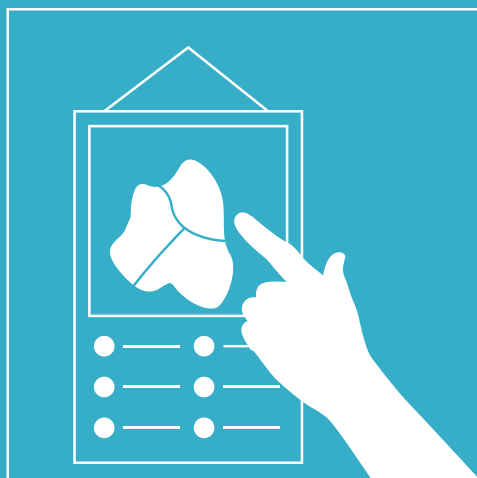
Il Calendario della raccolta

The collection calendar



Come si fa la raccolta?

How do you collect it?



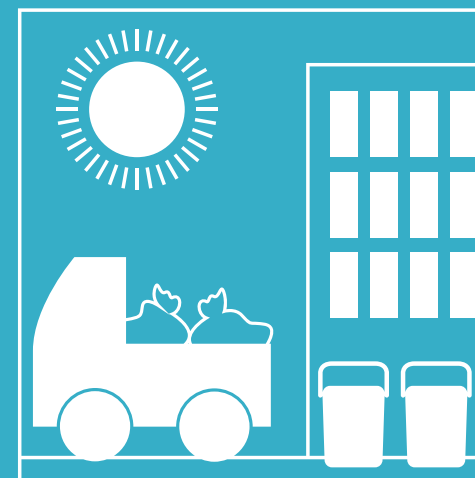
1 Individua il tuo settore, consulta il calendario della raccolta e conferisci i rifiuti nel contenitore giusto.

Find your sector, check out the collection calendar and put waste in the right container.



2 Porta il contenitore fuori dalla tua abitazione nelle ore e nei giorni indicati dal calendario.

Put the dustbin out in the hours of the day indicated by the calendar.



3 Ritira il tuo contenitore vuoto e ricomincia a riempirlo.

Retire the empty container and begins to fill it again.



Consulta il calendario e segui le indicazioni.

Verifica i rifiuti da esporre ogni giorno **nel tuo settore seguendo i colori nelle caselle:** ogni colore in tabella identifica la tipologia di rifiuto che devi esporre nel tuo settore. Nella fascia oraria indicata di ogni giorno, esponi il contenitore previsto per la tipologia di rifiuto.

ESEMPIO: il sabato, nel Settore 1, la casella contiene due colori, il grigio e il giallo. Questo vuol dire che dalle ore 6.00 ed entro le ore 8.00 è possibile portare fuori dalla propria abitazione il contenitore grigio del "secco residuo" e il contenitore giallo multiuso di "vetro e metalli".

Consult the calendar and follow the instructions.

Check out which type of waste will be gathered every day in your sector by following the coloured box: each color identifies the type of waste that you have to expose in your sector. Expose the container of the expected waste every day following the times indicated.

EXAMPLE: on Saturday, in the Sector 1, the calendar box contains two colors, grey and yellow. This means that from 6.00 am until 8.00 am, you have to expose outside your home the yellow "glass and metals" container and the grey "dry leftovers waste" container.

Ricorda che il CONTENITORE MULTIUSO è destinato alla raccolta su turnazione di Plastica, Vetro e Metalli e Carta.

In base alla tipologia di rifiuto da esporre ogni giorno, riempi il contenitore multiuso SOLO con i materiali appartenenti a tale tipologia. Quindi esponi il contenitore nel giorno previsto e poi riempi con il prossimo materiale che sarà raccolto.

Remember that **MULTIPURPOSE CONTAINER** is for the collection, in turn, of plastic, glass and metal and paper. According to the type of waste to be exposed every day, fill the multipurpose container only with materials belonging to this type. Then expose the container to the intended day, then fill it with the next material that must be collected.

Area AGRO

AGRO Area

Se risiedi nella zona AGRO, individua la tua zona seguendo i colori nella mappa. A seconda della tua zona di residenza, **dovrai conferire tutte le tipologie di rifiuto nel giorno indicato dal calendario**, esponendo, all'esterno della tua abitazione, tutti i contenitori previsti per la raccolta dei rifiuti.

Nella zona AGRO è previsto solo ed esclusivamente il servizio di ritiro su prenotazione "on demand" nei giorni indicati dal calendario. Per prenotare il ritiro è necessario chiamare il numero verde 800.098.563, **dal lunedì al venerdì, dalle ore 9.00 alle 13.00 e dalle ore 15.00 alle 18.00**, al massimo 48 ore prima del giorno previsto per il ritiro.

In caso di dubbi, contattare il numero verde 800.098.563.

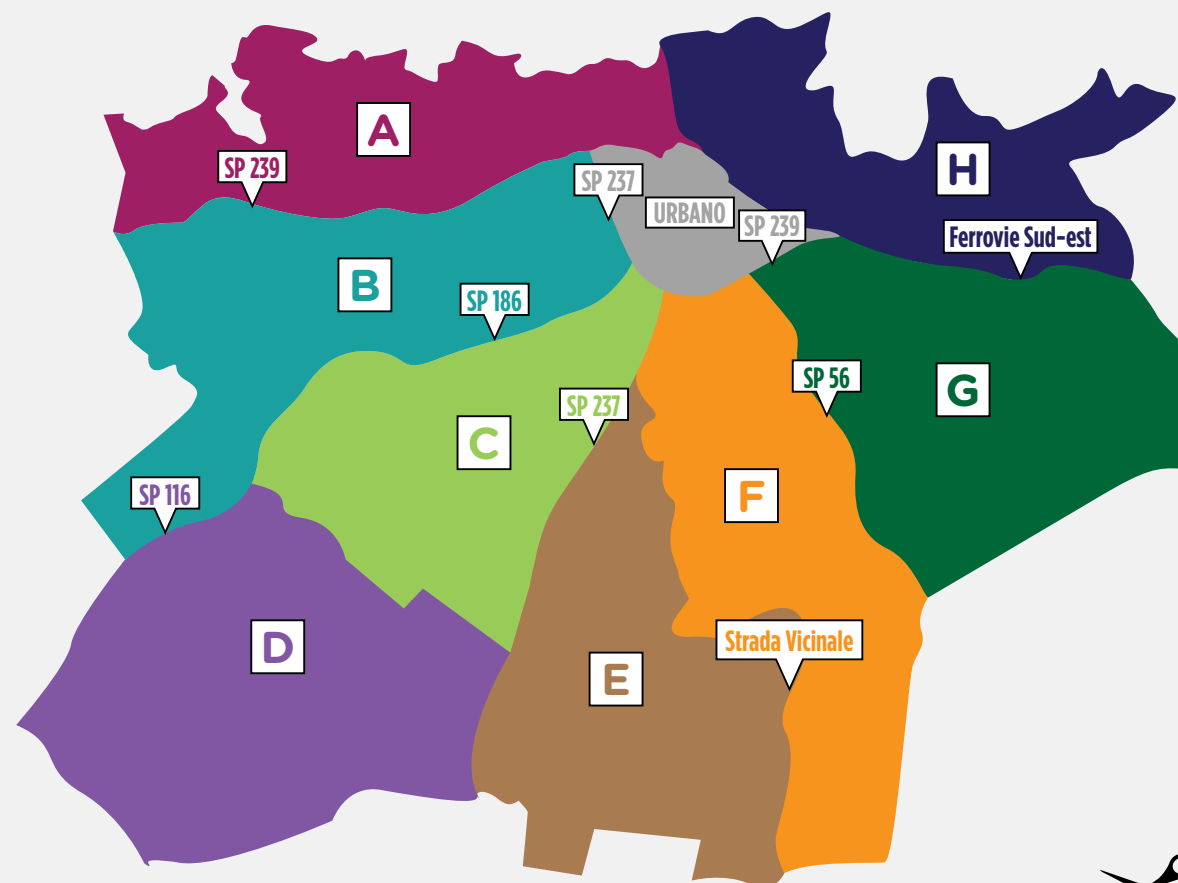
*If you live in the AGRO area, locate your sector by following the colours on the map. Depending on your area, **you will have to provide all types of waste on the day indicated by the calendar**, exposing all your waste collection containers outside your home.*

*In the AGRO area you can only use the pick-up call service, in the day indicated by calendar. To book the pick-up service, you must call the toll free number 800.098.563, **from Monday to Friday, from 9.00 am to 1.00 pm, and from 3.00 pm to 6.00 pm**, at the latest 48 hours before the scheduled withdrawal date.*

In case of doubt, please contact toll free 800.098.563.

MAPPA PER UTENZE DOMESTICHE RESIDENTI IN AREA AGRO

Map for domestic users resident in AGRO Area



ZONE AGRO

Orari esposizione: lun-sab 20.00 (del giorno prima)-5.00
Exposure time: 8.00 pm (of the day before) - 5.00 am

LUN Mon	MAR Tue	MER Wed	GIO Thu	VEN Fri	SAB Sat
ZONA A	ZONA B	ZONA C	ZONA E	ZONA G	ZONA H
		ZONA D	ZONA F		

ATTENZIONE: previa prenotazione e nei giorni indicati dal calendario, dovrai esporre tutti i contenitori delle varie tipologia di rifiuto, tutti nello stesso giorno.

Pay Attention: upon reservation and in the days indicated by the calendar, you will have to expose all containers of the different types of waste, all on the same day.



Dizionario dei rifiuti (italiano)

Waste Dictionary (Italian)



A

Abiti usati
 Accendini
 Accumulatori e batterie per auto
 Acquari
 Addobbi natalizi
 Adesivi (anche retro)
 Agende senza copertine di plastica o pelle
 Aghi da cucito
 Aghi per siringa con cappuccio
 Alberi di Natale
 Alcool (contenitore vuoto)
 Alimenti (avanzi o scarti)
 Alluminio per alimenti (vaschette e fogli puliti)
 Amianto eterno
 Antenne
 Apparecchi elettrici o elettronici
 Armadio smontato
 Arredi vari
 Asciugacapelli
 Asciugamani e strofinacci
 Aspirapolvere
 Assi da stiro
 Assorbenti
 Astuccio

● CCR/Contenitori stradali
 ● Indifferenziato
 ● CCR
 ● CCR
 ● Indifferenziato
 ● Indifferenziato
 ● Carta
 ● Indifferenziato
 ● Indifferenziato
 ● Indifferenziato
 ● CCR
 ● Plastica
 ● Organico
 ● Vetro e metalli
Ditta autorizzata
 ● CCR
 ● CCR/Raccolta su chiamata
 ● CCR/Raccolta su chiamata
 ● CCR/Raccolta su chiamata
 ● CCR
 ● CCR/Contenitori stradali
 ● CCR
 ● CCR
 ● CCR
 ● Indifferenziato
 ● Indifferenziato

B

Bacinelle di plastica
 Bambole di plastica
 Bambole e giocattoli senza componenti elettriche
 Bambù (non trattato)
 Barattoli di plastica
 Barattoli di vetro (senza tappo)
 Bastoncini cotonati (cotton fioc)
 Batuffoli di cotone
 Baùli
 Bende e garze
 Berretti
 Bicchieri e piatti di plastica
 Bicchieri di cristallo
 Biciclette
 Bigiotteria
 Biglie di vetro
 Bilance elettroniche
 Bilance meccaniche
 Biro
 Blister vuoti di farmaci
 Bollitori/kettle
 Bombolette alluminio non pericolose
 Bombolette di gas da campeggio
 Borse
 Borse di cuoio
 Borse di plastica

● CCR
 ● Indifferenziato
 ● CCR/Contenitori stradali
 ● Organico
 ● Plastica
 ● Vetro e metalli
 ● Indifferenziato
 ● Indifferenziato
 ● CCR/Raccolta su chiamata
 ● Indifferenziato
 ● CCR/Contenitori stradali
 ● Plastica
 ● Indifferenziato
 ● CCR/Raccolta su chiamata
 ● Indifferenziato
 ● Indifferenziato
 ● CCR
 ● CCR
 ● Indifferenziato
 ● Plastica
 ● CCR
 ● CCR
 ● Vetro e metalli
 ● CCR
 ● CCR/Contenitori stradali
 ● CCR/Contenitori stradali
 ● Indifferenziato

Bottiglie di plastica di prodotti per l'igiene
 Bottiglie di plastica
 Bottiglie di vetro (senza tappo)
 Bottoni
 Bucce di frutta
 Bugiardini di farmaci
 Buste da lettera (anche con finestrella)
 Buste di carta
 Buste di plastica
 Buste e sacchetti per alimenti (pasta, riso, ecc.)
 Buste per freezer (senza residui di cibo)

● Plastica
 ● Plastica
 ● Vetro e metalli
 ● Indifferenziato
 ● Organico
 ● Carta
 ● Carta
 ● Carta
 ● Plastica
 ● Plastica
 ● Plastica

C

Caffettiere
 Calamite
 Calcinacci e residui di piccoli lavori domestici
 Calendari di carta
 Calze di cotone o lana
 Calze di nylon o microfibra
 Candele
 Capelli
 Cappelli e berretti
 Caraffe di plastica
 Carbonella (ben spenta)
 Caricatori per cellulari, ecc.
 Carrozine e passeggini
 Carta carbone
 Carta cerata
 Carta chimica (moduli, ecc.)
 Carta da forno (nuova o usata)
 Carta da parati (di piccole quantità)
 Carta da regalo
 Carta patinata
 Carta pergamena
 Carta plastificata per alimenti (non separabile)
 Carta sporca di colla o grassi
 Carta stagnola (es. interno del pacco di sigarette)
 Carta stagnola (solo alluminio) pulita
 Carta stagnola sporca
 Carta termica (scontrini, fax, ecc.)
 Carta velina
 Carta vetrata
 Cartoline
 Cartoncino
 Cartone da imballaggi
 Cartone per pizza pulito
 Cartone per pizza sporco
 Cartucce per stampanti
 Caschi per moto/bici
 Cassette audio e video
 Cassette di legno
 Cassette per frutta e verdura di plastica
 Casse e cassette di plastica (piccole dimensioni)
 Cassette audio video

● CCR
 ● Indifferenziato
 ● CCR
 ● Carta
 ● CCR/Contenitori stradali
 ● Indifferenziato
 ● Indifferenziato
 ● Indifferenziato
 ● CCR/Contenitori stradali
 ● CCR
 ● Organico
 ● CCR
 ● CCR
 ● Indifferenziato
 ● Indifferenziato
 ● Indifferenziato
 ● Indifferenziato
 ● CCR
 ● Carta
 ● Carta
 ● Carta
 ● Indifferenziato
 ● Indifferenziato
 ● Indifferenziato
 ● Carta
 ● Carta
 ● Carta
 ● Carta
 ● Carta
 ● Organico
 ● CCR
 ● CCR
 ● Indifferenziato
 ● CCR
 ● CCR
 ● Plastica
 ● Indifferenziato

Cavi e fili elettrici (piccole quantità)
 CD/DVD
 Cellophane con residui di cibo o altre sostanze
 Cellophane senza residui di cibo
 Cellulari e tablet
 Cenere ben spenta
 Cera
 Cerini e fiammiferi
 Cerotti
 Ceste e cestini di vimini
 Cialde di caffè di carta
 Cialde di caffè di plastica o alluminio
 Colori in tubetto
 Coltelli
 Compensato
 Computer
 Condizionatori
 Confezioni blister di plastica
 Confezioni blister misti carta/plastica
 Confezioni di patatine chips e snack simili
 Congelatori
 Consolle per videogiochi
 Coperchio del vasetto di yogurt (pulito)
 Coperte e trapunte
 Cornici
 Cosmetici
 Cotone idrofilo
 Cover per cellulari
 Cuoio (accessori)
 Cuscini

● CCR
 ● Indifferenziato
 ● Indifferenziato
 ● Plastica
 ● CCR
 ● Organico
 ● Indifferenziato
 ● Indifferenziato
 ● Indifferenziato
 ● CCR
 ● Organico
 ● Indifferenziato
 ● Indifferenziato
 ● Indifferenziato
 ● CCR
 ● CCR
 ● CCR/Raccolta su chiamata
 ● Plastica
 ● Indifferenziato
 ● Plastica
 ● CCR/Raccolta su chiamata
 ● CCR
 ● Vetro e metalli
 ● CCR/Contenitori stradali
 ● CCR
 ● Indifferenziato
 ● Indifferenziato
 ● Indifferenziato
 ● CCR/Contenitori stradali
 ● CCR/Contenitori stradali

D

Damigiane di vetro
 Dischetti per computer
 Dischi di vinile
 Divani e poltrone
 Depliant
 Diario (solo parti di carta e cartone)
 Disinfettante (contenitori vuoti e puliti)
 Divano
 Divisori di plastica per dolci

● CCR
 ● Indifferenziato
 ● Indifferenziato
 ● CCR/Raccolta su chiamata
 ● Carta
 ● Carta
 ● Plastica
 ● CCR/Raccolta su chiamata
 ● Plastica

E

Ecografie
 Elastici
 Elettrodomestici
 Erba di prato (piccole quantità)
 Escrementi di animali domestici
 Etichette adesive per indumenti
 Evidenziatori

● Indifferenziato
 ● Indifferenziato
 ● CCR/Raccolta su chiamata
 ● Organico/CCR/Su chiamata
 ● Indifferenziato
 ● Indifferenziato
 ● Indifferenziato

F

Faldoni per ufficio (senza parti metalliche)
 Farmaci scaduti (senza scatola)
 Fazzoletti di stoffa
 Fazzolettini di carta
 Federe
 Feltrini
 Ferri da maglia e uncinetti
 Ferri da stiro
 Fiale di plastica
 Fiammiferi e cerini
 Figurine adesive, stickers
 Fili e cavi elettrici (piccole quantità)
 Film e pellicole da imballaggio
 Film inchiostro per fax, calcolatrici, ecc.
 Filo interdentale
 Filtri di tè o tisane
 Fiori finti
 Fiori secchi e recisi
 Flaconi di plastica
 Flaconi di vetro
 Floppy disk
 Fogli di carta o cartone
 Foglie
 Fondi di caffè
 Forbici di materiali misti
 Forbici metalliche
 Forni
 Fotografie/carta fotografica
 Freezer
 Friggitrici
 Frigoriferi
 Frutta (scarti o avanzati)

● Carta
 ● CCR/Contenitori stradali
 ● CCR/Contenitori stradali
 ● Indifferenziato
 ● CCR/Contenitori stradali
 ● CCR
 ● CCR
 ● Indifferenziato
 ● Indifferenziato
 ● Indifferenziato
 ● Indifferenziato
 ● CCR
 ● Plastica
 ● Indifferenziato
 ● Indifferenziato
 ● Organico
 ● Indifferenziato
 ● Organico
 ● Organico
 ● Plastica
 ● Vetro e metalli
 ● Indifferenziato
 ● Carta
 ● Organico
 ● Organico
 ● CCR
 ● CCR
 ● CCR/Raccolta su chiamata
 ● Indifferenziato
 ● CCR/Raccolta su chiamata
 ● CCR/Raccolta su chiamata
 ● CCR/Raccolta su chiamata
 ● Organico

G

Gancetti per sacchetti da freezer
 Garze
 Giocattoli con componenti elettroniche
 Giocattoli di pezza, peluche
 Giocattoli grandi senza componenti elettroniche
 Giocattoli piccoli senza componenti elettroniche
 Giornali e riviste
 Girello per bambini
 Gomma da masticare
 Gomma e gommapiuma
 Gomme per cancellare
 Grandi elettrodomestici
 Grassi da frittura
 Gratta e vinci
 Guanti di gomma
 Guanti di lattice
 Guanti di pelle
 Guanti di tessuto

● Indifferenziato
 ● Indifferenziato
 ● CCR
 ● CCR/Contenitori stradali
 ● CCR
 ● Indifferenziato
 ● Carta
 ● CCR
 ● Indifferenziato
 ● Indifferenziato
 ● Indifferenziato
 ● Indifferenziato
 ● CCR/Raccolta su chiamata
 ● CCR/Contenitori stradali
 ● Indifferenziato
 ● Indifferenziato
 ● Indifferenziato
 ● CCR/Contenitori stradali
 ● CCR/Contenitori stradali

Guarnizioni usate
Gusci di crostacei o molluschi
Gusci di frutta secca
Guscio d'uovo
Gabbietta per animali

I

Imballaggi di carta
Imballaggi di metallo
Imballaggi di plastica
Imballaggi di polistirolo (piccole quantità)
Imballaggi di vetro
Imbottiture per mobili
Impianti hi-fi
Incarti di brioches, snack, ecc.
Incensi
Indumenti
Infissi
Insetti
Involucro cassette audio/video/cd

L

Lacca per capelli (contenitore vuoto)
Lamette usa e getta
Lamiere
Lampadari
Lampade fluorescenti
Lampadine a incandescenza
Lana
Lastre o oggetti di plexiglass
Latta
Lattine di acciaio
Lattine di alluminio
Lavastoviglie
Lavatrici
Legno di piccole dimensioni
Legno verniciato
Lenti a contatto
Lenzuola
Lettiera minerale per gatti
Lettiera naturale per gatti
Lettori CD/DVD/mp3
Libri
Lische di pesce
Lucidascarpe

M

Macchine da cucire
Macchine da scrivere
Macchine fotografiche
Macchinette per il caffè

● Indifferenziato
● Organico
● Organico
● Organico
● CCR

● Carta
● Vetro e metalli
● Plastica
● Plastica
● Vetro e metalli
● CCR
● CCR/Raccolta su chiamata
● Plastica
● Organico
● CCR/Contenitori stradali
● CCR
● Organico
● Plastica

● Vetro e metalli
● Indifferenziato
● CCR
● CCR
● CCR
● Indifferenziato
● CCR/Contenitori stradali
● CCR
● Vetro e metalli
● Vetro e metalli
● Vetro e metalli
● CCR/Raccolta su chiamata
● CCR/Raccolta su chiamata
● Organico
● CCR
● Indifferenziato
● CCR/Contenitori stradali
● Indifferenziato
● Organico
● CCR
● Carta
● Organico
● Indifferenziato

● CCR/Raccolta su chiamata
● CCR
● CCR
● CCR

Macerie (piccole quantità)
Mastice
Materassi
Matite di legno
Metro da sarta
Metro pieghevole di legno
Mobili e oggetti di legno
Mollette da bucato di plastica
Monitor, TV
Mouse
Mozziconi di sigaretta, sigarette, sigari
Musicassette
Maglieria

N

Nastri inchiostriati per macchine da scrivere
Nastri magnetici
Nastri per regali
Nastro adesivo
Negativi fotografici
Nylon
Nappa e pellami
Neon
Noccioli / noci di cocco / verde-ramaglie

O

Occhiali
Olio alimentare usato
Olio minerale esausto
Olio vegetale
Ombrelli
Ombrelloni
Opuscoli (non plastificati)
Orologio
Ortaggi
Ossi (avanzi di cibo)
Ovatta
Oggetti di legno verniciato di piccole dimensioni

P

Padelle e pentole
Paglia
Pale, vanghe
Palloncini
Palloni da gioco
Pane (avanzi o scarti)
Panni elettrostatici per la polvere
Pannolini e assorbenti non biodegradabili
Pelle di camoscio
Pelle per pulizia auto
Pellicola fotografica

● CCR
● CCR
● CCR/Raccolta su chiamata
● Indifferenziato
● Indifferenziato
● CCR
● CCR/Raccolta su chiamata
● Indifferenziato
● CCR/Raccolta su chiamata
● CCR
● Indifferenziato
● Indifferenziato
● CCR/Contenitori stradali

● CCR
● Indifferenziato
● Indifferenziato
● Indifferenziato
● Indifferenziato
● Plastica
● CCR/Contenitori stradali
● CCR
● Organico

● Indifferenziato
● CCR/Contenitori stradali
● CCR
● CCR/Contenitori stradali
● CCR
● CCR
● Carta
● CCR
● Organico
● Organico
● Indifferenziato
● Indifferenziato

● CCR
● Organico
● CCR
● Indifferenziato
● Indifferenziato
● Organico
● Indifferenziato
● Indifferenziato
● Indifferenziato
● Indifferenziato
● Indifferenziato

Pellicola per alimenti senza residui di cibo
 Peluche
 Penne e pennarelli
 Pennelli
 Pentole di alluminio
 Pergamena
 Persiane
 Pesce
 Pettini e spazzole
 Piante senza vaso (di piccole dimensioni)
 Piastrine per zanzare
 Piatti di ceramica, pirex, porcellana
 Piatti e bicchieri usa e getta compostabili
 Piatti e bicchieri usa e getta di plastica
 Piccoli elettrodomestici
 Pile
 Pirex
 Pirofile in teflon o metallo
 Piume
 Pizza
 Plexiglass
 Polistirolo di vaschette alimentari
 Poltrone e divani
 Polvere da pulizie domestiche
 Porcellana
 Portauova di carta pressata
 Portauova di plastica
 Porte
 Posate di acciaio
 Posate usa e getta (non compostabili)
 Posate usa e getta compostabili
 Potature
 Preservativi
 Prodotti chimici domestici
 Prodotti etichettati "f" (infiammabili)
 Prodotti etichettati "t" (tossici)
 Profumi (contenitore vuoto di sola plastica)

Q

Quaderni
 Quadri
 Quotidiani

R

Racchette da tennis
 Radio e radioregistratori
 Radiografie
 Rafia naturale
 Rafia sintetica
 Rami e potature
 Rasoi elettrici
 Rasoi usa e getta
 Reggette di plastica per legatura pacchi

● Plastica
 ● CCR/Contenitori stradali
 ● Indifferenziato
 ● Indifferenziato
 ● CCR
 ● Carta
 ● CCR/Raccolta su chiamata
 ● Organico
 ● Indifferenziato
 ● Organico
 ● Indifferenziato
 ● CCR
 ● Organico
 ● Plastica
 ● CCR
 ● CCR/Contenitori stradali
 ● CCR
 ● CCR
 ● Organico
 ● Organico
 ● CCR
 ● Plastica
 ● CCR/Raccolta su chiamata
 ● Indifferenziato
 ● CCR
 ● Carta
 ● Plastica
 ● CCR/Raccolta su chiamata
 ● CCR
 ● Indifferenziato
 ● Organico
 ● CCR/Raccolta su chiamata
 ● Indifferenziato
 ● CCR
 ● CCR/Contenitori stradali
 ● CCR/Contenitori stradali
 ● Plastica

● Carta
 ● CCR
 ● Carta

● CCR
 ● CCR/Raccolta su chiamata
 ● Indifferenziato
 ● Organico
 ● Indifferenziato
 ● CCR/Raccolta su chiamata
 ● CCR
 ● Indifferenziato
 ● Plastica

Reti per letto
 Reti per recinzioni
 Retine di plastica per frutta e verdura
 Righelli e squadrette
 Riviste e giornali
 Robot da cucina
 Rocchetti per filo
 Rossetto
 Rullini fotografici
 Rubinetti

S

Sacchetti di aspirapolvere
 Sacchetti di carta con finestrella di plastica
 Sacchetti di carta con interno plastificato
 Sacchetti e sacchi di plastica
 Sacchi e sacchetti di carta puliti
 Salviette umidificate
 Sanitari
 Sapone
 Scaffali di legno, metallo, plastica
 Scaldabagno e scaldini
 Scale pieghevoli
 Scanner
 Scarpe
 Scarti di cibo
 Scatole vuote di farmaci
 Scatole e scatoloni di cartone
 Schermi tv e computer
 Scontrini
 Scope, scope elettriche
 Scopini wc
 Scotch
 Sdraio
 Secchi di metallo
 Secchi e secchielli di plastica
 Sedie
 Segatura (piccole quantità)
 Sfalci e potature
 Shopper di plastica
 Shopper di tessuto
 Sigarette e sigari
 Siringhe
 Smalti (t e/o f)
 Solventi (t e/o f)
 Sostanze chimiche (t e/o f)
 Sottovasi di plastica
 Spago alimentare
 Spazzola adesiva/rullo (foglietti usati)
 Spazzole e pettini
 Spazzolini usati
 Specchi
 Spiedini di legno
 Spugne

● CCR/Raccolta su chiamata
 ● CCR
 ● Plastica
 ● Indifferenziato
 ● Carta
 ● CCR/Raccolta su chiamata
 ● Plastica
 ● Indifferenziato
 ● Indifferenziato
 ● CCR

● Indifferenziato
 ● Carta
 ● Indifferenziato
 ● Plastica
 ● Carta
 ● Indifferenziato
 ● CCR/Raccolta su chiamata
 ● Indifferenziato
 ● CCR/Raccolta su chiamata
 ● CCR/Raccolta su chiamata
 ● CCR/Raccolta su chiamata
 ● CCR
 ● CCR/Contenitori stradali
 ● Organico
 ● Carta
 ● Carta
 ● CCR
 ● Indifferenziato
 ● CCR/Raccolta su chiamata
 ● Indifferenziato
 ● Indifferenziato
 ● CCR/Raccolta su chiamata
 ● CCR
 ● CCR
 ● CCR/Raccolta su chiamata
 ● Organico
 ● CCR/Raccolta su chiamata
 ● Plastica
 ● CCR/Contenitori stradali
 ● Indifferenziato
 ● Indifferenziato
 ● CCR/Contenitori stradali
 ● CCR/Contenitori stradali
 ● CCR/Contenitori stradali
 ● CCR
 ● Organico
 ● Indifferenziato
 ● Indifferenziato
 ● Indifferenziato
 ● CCR
 ● Organico
 ● Indifferenziato

Stampanti
Stecco gelato
Stendini
Stereo
Stoffa e tessuti
Stracci puliti
Stracci sporchi
Strofinacci e asciugamani
Strumenti musicali
Stufe
Sturalavandini
Stuzzicadenti
Sughero naturale
Svegli

T

Tabacco
Taglieri di legno e di plastica
Tamponi per timbri
Taniche di plastica di capacità superiore ai 5 l
Taniche di plastica per uso domestico (max 5 l)
Tapparelle e veneziane
Tappeti
Tappezzeria (tessuto)
Tappi di metallo
Tappi di plastica
Tappi di silicone
Tappi di sughero naturale
Tappi di sughero sintetico
Tastiere di computer
Tavolo
Tazze e tazzine di ceramica
Tegami
Telecomandi
Telefoni e cellulari
Televisori
Tende da campeggio
Tende e tendaggi tessili
Termometri elettronici
Termometri manuali
Terracotta
Terriccio per piante
Tessuti e stoffe
Tetrapak
Timbri
Tinture per abiti (contenitori puliti)
Tinture per capelli
Toner per stampanti e fotocopiatrici
Tovaglie di carta sporche
Tovaglioli bianchi
Tovaglioli colorati
Trapunte e coperte
Tricicli
Tronchi di albero

● CCR/Raccolta su chiamata
● Organico
● CCR/Raccolta su chiamata
● CCR/Raccolta su chiamata
● CCR/Contenitori stradali
● CCR/Contenitori stradali
● Indifferenziato
● CCR/Contenitori stradali
● CCR/Raccolta su chiamata
● CCR/Raccolta su chiamata
● Indifferenziato
● Organico
● Organico
● CCR

● Organico
● CCR
● Indifferenziato
● CCR
● Plastica
● CCR/Raccolta su chiamata
● CCR
● CCR
● Vetro e metalli
● Plastica
● Indifferenziato
● Organico
● Indifferenziato
● CCR
● CCR/Raccolta su chiamata
● CCR
● CCR
● CCR
● CCR
● CCR
● CCR/Raccolta su chiamata
● CCR
● CCR/Contenitori stradali
● CCR
● Indifferenziato
● CCR
● Organico
● CCR/Contenitori stradali
● Carta
● Indifferenziato
● Plastica
● CCR
● CCR
● Indifferenziato
● Organico
● Indifferenziato
● CCR/Contenitori stradali
● CCR
● CCR

Trucchi e cosmetici
Truciolato
Tubetti di colore
Tubetto di dentifricio
Tubi al neon
Tubi di alluminio e di ferro
Tubi di gomma
Tubi per irrigazione

U

Umidificatore
Uncinetti e ferri da maglia
Unghie
Unguenti
Uova
Utensili

V

Valigie
Vasca da bagno
Vaschette di gelato
Vaschette di plastica
Vaschette di polistirolo per alimenti
Vasetti per yogurt
Vasi da fiori di plastica
Vasi di terracotta
Ventilatori
Verdura (scarti o avanzati)
Vernici (anche contenitori sporchi)
Vestiti
Vetri di infissi
Videogiochi (cd/cartucce)
Videoregistratori

Z

Zaini
Zanzariere (tela)
Zappe, vanghe
Zerbini
Zuppiere di ceramica
Zuppiere di metallo
Zuppiere di vetro

● Indifferenziato
● CCR
● Indifferenziato
● Plastica
● CCR
● CCR
● CCR
● CCR

● CCR/Raccolta su chiamata
● CCR
● Indifferenziato
● Indifferenziato
● Organico
● Indifferenziato

● CCR
● CCR/Raccolta su chiamata
● Plastica
● Plastica
● Plastica
● Plastica
● CCR
● CCR
● CCR/Raccolta su chiamata
● Organico
● CCR
● CCR/Contenitori stradali
● CCR
● Indifferenziato
● CCR/Raccolta su chiamata

● CCR/Contenitori stradali
● CCR
● CCR
● Indifferenziato
● CCR
● CCR
● Vetro e metalli

Dizionario dei rifiuti inglese

English waste Dictionary

A

Accumulators and car batteries
 Adhesive brush/roller (used leaflets)
 Adhesive labels for garments
 Adhesive stickers, stickers
 Adhesive tape
 Agendas without plastic or leather covers
 Air-conditioning
 Alarms
 Alcohol (empty container)
 Aluminum and iron tubes
 Aluminium for food (trays and clean sheets)
 Aluminum cans
 Aluminum cans - not dangerous
 Aluminum pans
 Animal cages
 Antennas
 Armchairs and sofas
 Asbestos eternit
 Ash (well off)
 Audio and video cassettes

B

Backpacks
 Bags
 Baking paper (new or used)
 Ball
 Ball-point pen
 Balloons
 Bamboo (untreated)
 Bandages and gauze
 Bathroom fixture
 Bathtub
 Batteries
 Beach chair
 Beach umbrellas
 Bed sheet

● WCC= Waste Collection Center

● WCC
 ● Undifferentiated
 ● Undifferentiated
 ● Undifferentiated
 ● Undifferentiated
 ● Paper
 ● WCC
 ● WCC
 ● Plastic
 ● WCC
 ● WCC
 ● Glass and metals
 ● Glass and metals
 ● Glass and metals
 ● WCC
 ● WCC
 ● WCC
 ● WCC/Call Pick-up
Authorized company
 ● Organic
 ● Undifferentiated

● WCC/Road Dustbin
 ● WCC/Road Dustbin
 ● Undifferentiated
 ● Undifferentiated
 ● Undifferentiated
 ● Undifferentiated
 ● Organic
 ● Undifferentiated
 ● WCC/Call Pick-up
 ● WCC/Call Pick-up
 ● WCC/Road Dustbin
 ● WCC/Call Pick-up
 ● WCC
 ● WCC/Road Dustbin

Bicycles
 Bicycle/Motorbike helmets
 Blankets and quilts
 Blister of medications
 Boilers/kettles
 Bones (scraps or leftovers)
 Bread Bones (scraps or leftovers)
 Brooms, hoovers
 Brushes and combs
 Buttons

C

Cables and wires (small quantities)
 Camera
 Camping gas cans
 Camping tents
 Can
 Candle
 Cap
 Cap syringe needles
 Car cleaner
 Carbon paper
 Cardboard
 Carpets
 Case
 Cassette tapes
 CD/DVD
 CD/DVD/mp3 player
 Cellophane with food leftovers or other substances
 Cellophane without food leftovers
 Ceramic plates, pirex, porcelain
 Ceramic soup tureen
 Chairs
 Chandeliers
 Charcoal (well off)
 Chemical paper (forms, etc.)
 Chemical substances (t and/or f)
 Chest
 Chewing gum
 Chipboard
 Christmas decorations
 Christmas trees
 Cigarettes and cigars
 Cigarette and cigar butts
 Cleaned paper bags and sacks
 Cleaned pizza cardboard
 Cleaned mop
 Cloth handkerchiefs
 Clothes
 Clothespins
 Clothes dyes (cleaned containers)
 Cloths and fabrics
 Coated paper
 Coffee grounds

● WCC/Call Pick-up
 ● WCC
 ● WCC/Road Dustbin
 ● Plastic
 ● WCC
 ● Organic
 ● Organic
 ● WCC/Call Pick-up
 ● Undifferentiated
 ● Undifferentiated

● WCC
 ● WCC
 ● WCC
 ● WCC
 ● Glass and metals
 ● Undifferentiated
 ● WCC/Road Dustbin
 ● Undifferentiated
 ● Undifferentiated
 ● Undifferentiated
 ● Paper
 ● WCC
 ● Undifferentiated
 ● Undifferentiated
 ● Undifferentiated
 ● WCC
 ● Undifferentiated
 ● Plastic
 ● WCC
 ● WCC
 ● WCC/Call Pick-up
 ● WCC
 ● Organic
 ● Undifferentiated
 ● WCC
 ● WCC/Call Pick-up
 ● Undifferentiated
 ● WCC
 ● Undifferentiated
 ● Undifferentiated
 ● Paper
 ● Paper
 ● WCC/Road Dustbin
 ● WCC/Road Dustbin
 ● WCC/Road Dustbin
 ● Undifferentiated
 ● Plastic
 ● WCC/Road Dustbin
 ● Paper
 ● Organic

Coffee machine
 Coffeemakers
 Colored napkins
 Colored tubes
 Combs and brushes
 Composted disposable dishes and glasses
 Computer
 Computer disks
 Computer keyboards
 Condom
 Contact lenses
 Cosmetics
 Costume jewellery
 Cotton balls
 Cotton wool
 Cottoned sticks (cotton clay)
 Covers of audio/video cassettes/CDs
 Crochets and knitting needles
 Crystal glasses
 Cups and ceramic cups

D

Daily newspaper
 Dental floss
 Diary (only pieces of paper and cardboard)
 Dirty mop
 Dirty paper of glue or greasy
 Dirty paper tablecloths
 Dirty pizza cardboard
 Dirty tinfoil paper
 Dishwasher
 Disinfectant (empty and cleaned containers)
 Dismantled Wardrobe
 Disposable blade
 Disposable cutlery
 Disposable cutlery (not compostable)
 Disposable razors
 Dolls and toys without electrical components
 Doormats
 Doors
 Dried and cut flowers
 Drug Facts
 Dryers

E

Egg
 Eggshell
 Elastic bands
 Electrical appliances
 Electrical or electronic devices
 Electrostatic pans for dust
 Electric razors
 Electronic scales

● WCC
 ● WCC
 ● Undifferentiated
 ● Undifferentiated
 ● Undifferentiated
 ● Organic
 ● WCC
 ● Undifferentiated
 ● WCC
 ● Undifferentiated
 ● Undifferentiated
 ● Undifferentiated
 ● Undifferentiated
 ● Undifferentiated
 ● Undifferentiated
 ● Undifferentiated
 ● Undifferentiated
 ● Undifferentiated
 ● Undifferentiated
 ● Plastic
 ● WCC
 ● Undifferentiated
 ● WCC

● Paper
 ● Undifferentiated
 ● Paper
 ● Undifferentiated
 ● Undifferentiated
 ● Undifferentiated
 ● Undifferentiated
 ● Organic
 ● Undifferentiated
 ● WCC/Call Pick-up
 ● Plastic
 ● WCC/Call Pick-up
 ● Undifferentiated
 ● Organic
 ● Undifferentiated
 ● Undifferentiated
 ● WCC/Road Dustbin
 ● Undifferentiated
 ● WCC/Call Pick-up
 ● Organic
 ● Paper
 ● WCC/Call Pick-up

● Organic
 ● Organic
 ● Undifferentiated
 ● WCC/Call Pick-up
 ● WCC/Call Pick-up
 ● Undifferentiated
 ● WCC
 ● WCC

Electronic thermometers
 Empty boxes of medicines
 Envelopes (also with window)
 Envelopes and bags for food (pasta, rice, etc.)
 Envelopes for freezer (no food leftovers)

F

Fabric gloves
 Fabric shopper
 Fabrics and cloths
 Fake flowers
 Fans
 Feathers
 Felt pad
 Films and packaging wraps
 Fish
 Fish tank
 Fishbones
 Floppy disk
 Fluorescent lamps
 Foldable wooden metre
 Folding stairs
 Food film without food leftovers
 Food scraps
 Food twine
 Foods (leftovers or scraps)
 Frames
 Freezers
 Fruit bunches
 Fruit (scraps or leftovers)
 Fryers

G

Garments
 Gauzes
 Gift paper
 Gift ribbons
 Glass bottles (without cap)
 Glass demijohn/jug
 Glass flacon
 Glass jars (without cap)
 Glass marbles
 Glass-paper
 Glass packaging
 Glass soup tureen
 Glasses
 Grass (small quantities)

H

Hair
 Hair dyes
 Hair spray (empty container)

● WCC
 ● Paper
 ● Paper
 ● Plastic
 ● Plastic

● WCC/Road Dustbin
 ● WCC/Call Pick-up
 ● WCC/Road Dustbin
 ● Undifferentiated
 ● WCC/Call Pick-up
 ● Organic
 ● Undifferentiated
 ● Plastic
 ● Organic
 ● WCC
 ● Organic
 ● Undifferentiated
 ● WCC
 ● Undifferentiated
 ● WCC/Call Pick-up
 ● Plastic
 ● Organic
 ● Organic
 ● Organic
 ● WCC
 ● WCC/Call Pick-up
 ● Organic
 ● Organic
 ● WCC/Call Pick-up

● WCC/Road Dustbin
 ● Undifferentiated
 ● Paper
 ● Undifferentiated
 ● Glass and metals
 ● WCC
 ● Glass and metals
 ● Glass and metals
 ● Glass and metals
 ● Undifferentiated
 ● Undifferentiated
 ● Glass and metals
 ● Glass and metals
 ● Undifferentiated
 ● Organic/WCC/Call Pick-up

● Undifferentiated
 ● WCC
 ● Glass and metals

Hairdryer
Hats and caps
Hi-Fi systems
Highlighters
Hoes, spades
Hooks for freezer bags
Hoover
Hot water heater and warmer
Household cleaning dust
Household chemical products
Humid wipes
Humidifier
Hydrophilic cotton

I

Ice cream bowls
Ice cream stick
Incandescence lamps
Incenses
Inked ribbons for typewriter
Inkjet film for faxes, calculators, etc.
Insect screen (canvas)
Insects
Ironing boards
Irons
Irrigation tubes

K

Kitchen robot
Knits/Knitwear
Knitting needles and crochet hooks
Knives

L

Labelled products with "f" (flammable)
Labelled products with "t" (toxic)
Laminated paper for food (not separable)
Large electrical appliances
Large toys without electronic components
Latex gloves
Leaflet
Leather (accessories)
Leather bags
Leather gloves
Leaves
Lighter
Lipstick
LP/ Vinyl records Undifferentiated

M

● WCC
● WCC/Road Dustbin
● WCC/Call Pick-up
● Undifferentiated
● WCC
● Undifferentiated
● WCC
● WCC/Call Pick-up
● Undifferentiated
● WCC/Road Dustbin
● Undifferentiated
● WCC/Call Pick-up
● Undifferentiated

● Plastic
● Organic
● Undifferentiated
● Organic
● WCC
● Undifferentiated
● WCC
● WCC
● Organic
● WCC
● WCC
● WCC

● WCC/Call Pick-up
● WCC/Road Dustbin
● WCC
● Undifferentiated

● WCC
● WCC
● Undifferentiated
● WCC/Call Pick-up
● WCC
● Undifferentiated
● Paper
● WCC/Road Dustbin
● WCC/Road Dustbin
● WCC/Road Dustbin
● Organic
● Undifferentiated
● Undifferentiated
● Undifferentiated

Magazines and newspapers
Magnetic ribbons
Magnets
Make-up and cosmetics
Manual thermometers
Mastic
Matches and matchsticks
Mattresses
Mechanical scales
Metal caps
Metal packaging
Metal scissors
Metal sheets
Metal soup tureen
Meter for seamstress
Mineral bedding for cats
Mirrors
Mixed paper/plastic blisters
Mobile phones and tablets
Mobile phone chargers, etc.
Mobile phone covers
Monitor, TV
Mosquito plates
Mouse
Mows and prunings
Musical instruments

N

Nail polish (t and/or f)
Nappa leather and hides
Natural bedding for cats
Natural cork
Natural cork caps
Natural rafia
Neon
Neon tubes
Nets for bed
Nets for fencing
Newspapers and magazines
Non-biodegradable diapers and absorbents
Notebooks
Nylon

O

Office binders (without metal parts)
Ointments
Tobacco
Ovens

P

Packaging cardboard

● Paper
● Undifferentiated
● Undifferentiated
● Undifferentiated
● Undifferentiated
● WCC
● Undifferentiated
● WCC/Call Pick-up
● WCC
● Glass and metals
● Glass and metals
● WCC
● WCC
● WCC
● Undifferentiated
● Undifferentiated
● WCC
● Undifferentiated
● WCC
● WCC
● Undifferentiated
● WCC/Call Pick-up
● Undifferentiated
● WCC
● WCC/Call Pick-up
● WCC/Call Pick-up

● WCC/Road Dustbin
● WCC
● Organic
● Organic
● Organic
● Organic
● WCC
● WCC
● WCC/Call Pick-up
● WCC
● Paper
● Undifferentiated
● Paper
● Plastic

● Paper
● Undifferentiated
● Organic
● WCC/Call Pick-up

● Paper

Packs of chips and similar snacks
 Padding for furniture
 Paint brushes
 Paintings
 Paints (even dirty containers)
 Pans
 Pans and pots
 Paper bags with laminated interior
 Paper bags with plastic window
 Paper calendars
 Paper coffee pods
 Paper envelopes
 Paper handkerchiefs
 Paper packaging
 Parchment
 Parchment paper
 Peluche
 Pens and markers
 Perfumes (only empty plastic container)
 Pet scats
 Photographic film
 Photographs/Photographic paper
 Photographic negatives
 Photographic rolls
 Pieces of plaster and residues of small domestic work
 Pillowcases
 Pillows
 Pirex
 Pits/Coco walnut/green branches
 Plants without pot (small size)
 Plastic bags
 Plastic bags and sacks
 Plastic basin
 Plastic blister packs
 Plastic bottles
 Plastic bottles of hygiene products
 Plastic bowls
 Plastic boxes and cases (small size)
 Plastic buckets and small buckets
 Plastic disposable glasses and plates
 Plastic dolls
 Plastic cans
 Plastic carafe
 Plastic case for fruit and vegetable
 Plastic caps
 Plastic divisors for sweets
 Plastic eggcup
 Plastic envelopes
 Plastic flacon
 Plastic flower pots
 Plastic flowerpot dish
 Plastic glasses and plates
 Plastic jerry cans for domestic use (max 5 l)
 Plastic jerry cans of more than 5 l capacity
 Plastic or aluminum coffee pods

● Plastic
 ● WCC
 ● Undifferentiated
 ● WCC
 ● WCC
 ● WCC
 ● WCC
 ● Undifferentiated
 ● Paper
 ● Paper
 ● Organic
 ● Paper
 ● Undifferentiated
 ● Paper
 ● Paper
 ● Paper
 ● WCC/Road Dustbin
 ● Undifferentiated
 ● Plastic
 ● Undifferentiated
 ● Undifferentiated
 ● Undifferentiated
 ● Undifferentiated
 ● Undifferentiated
 ● WCC
 ● WCC/Road Dustbin
 ● WCC/Road Dustbin
 ● WCC
 ● Organic
 ● Organic
 ● Undifferentiated
 ● Plastic
 ● WCC
 ● Plastic
 ● Plastic
 ● Plastic
 ● Plastic
 ● Plastic
 ● Plastic
 ● WCC
 ● Plastic
 ● Undifferentiated
 ● Plastic
 ● WCC
 ● WCC
 ● Plastic
 ● Plastic
 ● Plastic
 ● Plastic
 ● WCC
 ● WCC
 ● Plastic
 ● Plastic
 ● Plastic
 ● Plastic
 ● WCC
 ● WCC
 ● Plastic
 ● Plastic
 ● Plastic
 ● Undifferentiated

Plastic retina for fruit and vegetables
 Plastic shopper
 Plastic vials
 Plexiglas
 Plexiglas objects and slabs
 Plungers
 Plush toys
 Plywood
 Polish shoes
 Polystyrene packaging (small quantities)
 Polystyrene pans for food
 Porcelain
 Postcards
 Prams and strollers
 Pressed paper eggcup
 Printer cartridges
 Printers
 Prunings

Q

Quilts and blankets

R

Radio and radio recorders
 Rags and towels
 Reels for wire
 Refrigerators
 Remote controls
 Roller shutters and Venetian blinds
 Rubber and foam rubber
 Rubber gloves
 Rubber tubes
 Ruins (small quantities)
 Rulers and squares

S

Sale receipts
 Sanitary Napkins
 Sawing (small quantities)
 Scanner
 Scissors of mixed materials
 Scotch tape
 Scratch and win
 Sewing needles
 Sewing machine
 Sheets of paper or cardboard
 Shells of crustaceans or molluscs
 Shells of dried fruits
 Shelves made of wood, metal, plastic
 Shoes
 Shovels, spades
 Shutters

● Plastic
 ● Plastic
 ● Undifferentiated
 ● WCC
 ● WCC
 ● Undifferentiated
 ● WCC/Road Dustbin
 ● WCC
 ● Undifferentiated
 ● Plastic
 ● Plastic
 ● WCC
 ● Paper
 ● WCC
 ● Paper
 ● WCC
 ● WCC/Call Pick-up
 ● WCC/Call Pick-up

● WCC

● WCC/Call Pick-up
 ● WCC/Road Dustbin
 ● Plastic
 ● WCC/Call Pick-up
 ● WCC
 ● WCC/Call Pick-up
 ● Undifferentiated
 ● Undifferentiated
 ● WCC
 ● WCC
 ● Undifferentiated

● Undifferentiated
 ● Undifferentiated
 ● Organic
 ● WCC
 ● WCC
 ● Undifferentiated
 ● Undifferentiated
 ● Undifferentiated
 ● WCC/Call Pick-up
 ● Paper
 ● Organic
 ● Organic
 ● WCC/Call Pick-up
 ● WCC/Road Dustbin
 ● WCC
 ● WCC/Call Pick-up

Silicone caps
 Small appliances
 Small toys without electronic components
 Soap
 Sofa
 Sofas and armchairs
 Solvents (t and/or f)
 Sponges
 Stamps
 Steel cans
 Steel cutlery
 Stereo
 Stickers (also retro)
 Sticking plaster
 Stockings of cotton or wool
 Stockings of nylon or microfiber
 Stoves
 Strapping for packing
 Straws
 Styrofoam of food trays
 Suede leather
 Suitcases
 Synthetic cork caps
 Synthetic rafia
 Syringes

T

Table
 Tampons for stamps
 Tapestry (fabric)
 Taps
 Tea or herbal filters
 Teflon or metal profile
 Telephones and mobile phones
 Tennis rackets
 Terracotta
 Terracotta pots
 Tetrapak
 Textile curtains
 Thermal paper (sale receipts, faxes, etc.)
 Tinfoil paper (eg inside the cigarette pack)
 Tinfoil paper (only aluminium)
 Tissue paper
 Toilet brush
 Toner for printers and copiers
 Topsoil for plants
 Tools
 Toothpaste tube
 Toothpick
 Towels and mops
 Toys with electronic components
 Tree trunks
 Tricycles
 TV and computer screens

● Undifferentiated
 ● WCC
 ● Undifferentiated
 ● Undifferentiated
 ● WCC/Call Pick-up
 ● WCC/Call Pick-up
 ● WCC/Road Dustbin
 ● Undifferentiated
 ● Undifferentiated
 ● Plastic
 ● WCC
 ● WCC/Call Pick-up
 ● Undifferentiated
 ● Undifferentiated
 ● WCC/Road Dustbin
 ● Undifferentiated
 ● WCC/Call Pick-up
 ● Undifferentiated
 ● Organic
 ● Plastic
 ● Undifferentiated
 ● WCC
 ● Undifferentiated
 ● Undifferentiated
 ● Undifferentiated

● WCC/Road Dustbin
 ● Undifferentiated
 ● WCC
 ● WCC
 ● Organic
 ● WCC
 ● WCC
 ● WCC
 ● WCC
 ● WCC
 ● WCC
 ● Paper
 ● WCC/Road Dustbin
 ● Undifferentiated
 ● Undifferentiated
 ● Glass and metals
 ● Paper
 ● Undifferentiated
 ● WCC
 ● Organic
 ● Undifferentiated
 ● Plastic
 ● Organic
 ● WCC/Road Dustbin
 ● WCC
 ● WCC/Call Pick-up
 ● WCC
 ● WCC

TVs
 Tube colours
 Typewriter

U

Ultrasounds
 Umbrellas
 Used clothes
 Used gaskets
 Used toothbrushes
 Used food oil
 Used mineral oil

V

Vacuum cleaner bags
 Various furnishings
 Varnished wood
 Varnished wooden objects of small size
 Vegetable oil
 Vegetables
 Vegetables (scraps or leftovers)
 Video cassettes
 Video game console
 Video games (cd/cartridges)
 Video recorders

W

Walker
 Wallpaper (small quantities)
 Washing machine
 Watch
 Wax
 Waxed paper
 White napkins
 Wicker baskets
 Window fixtures
 Wires and cables (small quantities)
 Wood of small size
 Wooden and plastic cutlery
 Wooden boxes
 Wooden furniture and objects
 Wooden pencils
 Wooden skewers
 Wool
 Wraps of brioches, snacks, etc.

X-Y

X-rays
 Yogurt jars
 Yogurt jar lid (cleaned)

● WCC/Call Pick-up
 ● Undifferentiated
 ● WCC

● Undifferentiated
 ● WCC
 ● WCC/Road Dustbin
 ● Undifferentiated
 ● Undifferentiated
 ● WCC/Road Dustbin
 ● WCC

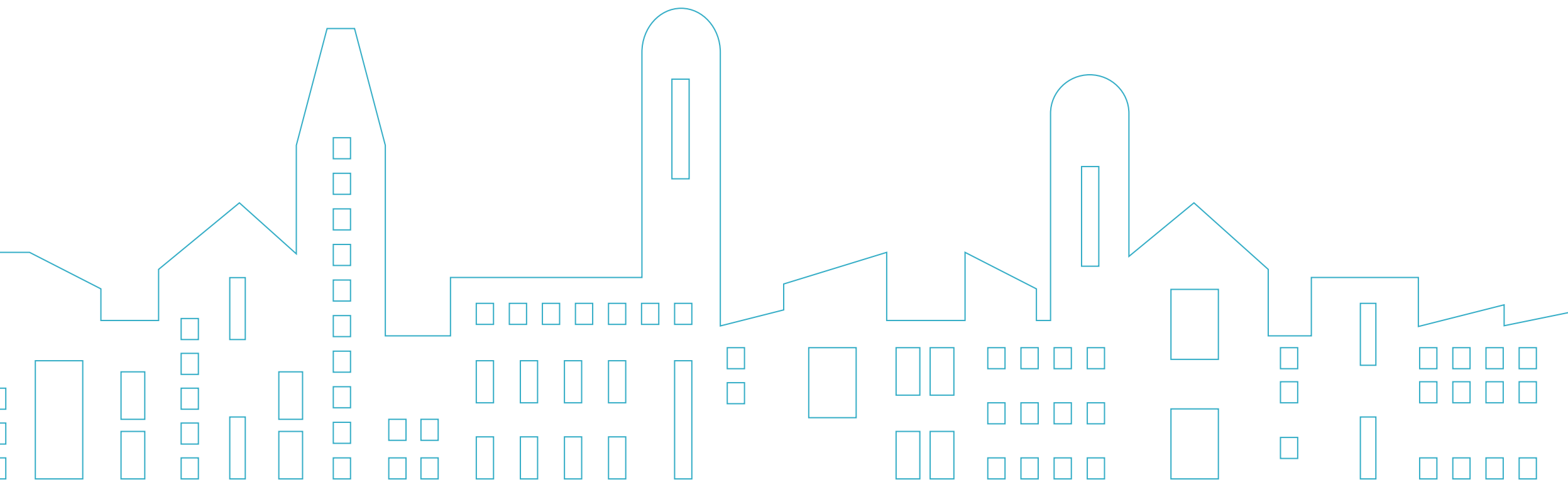
● Undifferentiated
 ● WCC/Call Pick-up
 ● WCC
 ● Undifferentiated
 ● WCC/Road Dustbin
 ● Organic
 ● Organic
 ● Undifferentiated
 ● WCC/Call Pick-up
 ● Undifferentiated
 ● WCC/Call Pick-up

● WCC
 ● WCC
 ● WCC/Call Pick-up
 ● WCC
 ● Undifferentiated
 ● Undifferentiated
 ● Organic
 ● WCC
 ● WCC
 ● WCC
 ● WCC
 ● Organic
 ● WCC
 ● WCC
 ● WCC/Call Pick-up
 ● Undifferentiated
 ● Organic
 ● WCC/Road Dustbin
 ● Plastic

● Undifferentiated
 ● Plastic
 ● Plastic

Buona raccolta!

Have a good collection!





Comune di Noci

Numero Verde
Toll free number
800.098.563
www.aroba6noci.it

ECOGUIDA

UTENZE NON DOMESTICHE



Indice

Index

4.	Perché la raccolta differenziata?	<i>Why differentiate?</i>
5.	UtENZE non domestiche	<i>Non-domestic users</i>
8.	Il Kit della raccolta	<i>The collection's Kit</i>
12.	Organico	<i>Organic</i>
16.	Carta	<i>Paper</i>
20.	Imballaggi di cartone	<i>Cardboard packaging</i>
24.	Vetro e metalli	<i>Glass and metals</i>
28.	Plastica	<i>Plastic</i>
32.	Secco residuo	<i>Dry leftovers waste</i>
36.	Centro Comunale di Raccolta	<i>Waste Collection Centre</i>
38.	Sottoprodotti di origine animale	<i>Animal by-products</i>
40.	Obblighi dei distributori di AEE	<i>Obligations of distributors of AEE</i>
46.	Info e contatti	<i>Information and contacts</i>
47.	Il Calendario della raccolta	<i>The Collection Calendar</i>
48.	Come si fa la raccolta?	<i>How do you collect it?</i>
50.	Area urbana	<i>Urban area</i>

Perché la raccolta differenziata?

Why differentiate?



Perché dà la possibilità di riciclare.

Grazie alla raccolta differenziata è possibile riciclare tantissimi materiali, che così rientrano nei processi produttivi per la realizzazione di nuovi prodotti e oggetti di uso comune.

It gives you the chance to recycle.

Thanks to the differentiated waste, it is possible to recycle many materials, which are part of the production processes for the realization of new products and common objects.



Perché aiuta a risparmiare.

Con la raccolta differenziata si riduce notevolmente la quantità di rifiuti da smaltire in discarica; si evitano, così, lo spreco e l'erosione delle risorse naturali, che andrebbero invece tutelate.

It helps to save money.

Differentiated waste reduces the amount of waste to be discharged into landfills; thus avoiding waste and erosion of natural resources, which must be safeguarded.



Perché lo dice la legge.

Il D. Lgs. N. 152 del 03/04/2006 (e successive modificazioni) ha reso obbligatoria la raccolta differenziata. Quindi, è un dovere imposto dalle normative vigenti.

The law says it.

Legislative Decree no. 152 of 03/04/2006 (and subsequent modifications) has made the differentiated collection, which is therefore a duty imposed by the regulations in force.



Perché serve a rispettare l'ambiente.

Il riciclo consente di avere un impatto molto più basso sull'ambiente che ti circonda, apportando benefici per la tua salute e per tutti.

It helps to respect the environment.

Recycling allows you to have a much lower impact on the surrounding environment, bringing benefits to your health and for everyone.

Utenze Non Domestiche

Non-domestic users

Per Utenze Non Domestiche si intendono gli operatori economici esercenti sul territorio comunale attività di tipo commerciale, artigianale, industriale, enti pubblici, ecc., regolarmente iscritti al ruolo TARI e che producono rifiuti assimilati agli urbani.

No-Domestic Users are traders operating in commercial, handicraft, industrial activities, public entities etc., on the municipal territory, who are regularly registered on the TARI role and producing assimilated wastes to urban areas.

Cosa sono i rifiuti assimilati agli urbani?

What are the assimilated wastes to urban?

Ai sensi dell'art. 184, comma 2 lettera b) del Decreto Legislativo n. 152 del 03/04/2006 e s.m.i., rientrano nella definizione di rifiuti urbani i rifiuti non pericolosi provenienti da locali e luoghi adibiti a usi diversi da quelli della civile abitazione, assimilati ai rifiuti urbani per qualità e quantità dal Regolamento Comunale.

According to art. 184, paragraph 2, letter b) of Legislative Decree n. 152 of 03/04/2006 and later amendments and additions, fall within the definition of urban wastes, the no-dangerous wastes coming from premises and places designated for different uses from those ones of civil housing, assimilated to urban wastes for quality and quantity by the Municipal Regulation.

Quali sono i rifiuti non assimilati agli urbani?

What are the wastes that are not assimilated to urban?

Per definizione, non sono mai assimilabili agli urbani:

By definition, they are never be assimilated to urban ones:

● i rifiuti pericolosi prodotti dalle utenze non domestiche (esempio olio minerale, bombolette spray, neon);

● the dangerous wastes produced by no-domestic users (for example mineral oil, sprays, neon);

- i rifiuti costituiti da imballaggi terziari;
- i rifiuti non pericolosi che non rispondono ai criteri qualitativi e quantitativi indicati nel Regolamento Comunale di assimilazione;
- i rifiuti rappresentati dagli scarti di produzioni industriali e artigianali.

Ai sensi dell'art. 218 del Decreto Legislativo n. 152 del 03/04/2006, i rifiuti di imballaggi terziari sono i rifiuti rappresentati da imballaggi concepiti in modo da facilitare la manipolazione e il trasporto di merci (es. pallet di legno, reggette, film termoretrattile), dalle materie prime ai prodotti finiti, di un certo numero di unità di vendita oppure da imballaggi multipli per evitare la loro manipolazione e i danni connessi al trasporto, esclusi i container per i trasporti stradali, ferroviari, marittimi e aerei. **Pertanto le utenze non domestiche, all'interno delle loro attività, devono distinguere i rifiuti assimilati agli urbani dai rifiuti non assimilati agli urbani (c.d. "rifiuti speciali").** Per i rifiuti speciali, le utenze non domestiche devono provvedere direttamente a stipulare dei contratti per il servizio di raccolta, trasporto,

- *wastes consisting of tertiary packaging;*
- *the no-dangerous wastes that do not meet the qualitative and quantitative criteria set out in the Municipal Assimilation Regulation;*
- *the wastes represented by scraps from industrial and handicraft production.*

*According to art. 218 of Legislative Decree n. 152 of 03/04/2006, the wastes from tertiary packaging are wastes represented by packaging designed to facilitate the handling and transport of goods (ex. wooden pallets, strips, heat shrink-wrapped film), from raw materials to finished products, of a number of sales units or multiple packaging to avoid their handling and transport-related damages, excluding the road, rail, sea and air transport containers. **Therefore, no-domestic users, within their activities, must distinguish assimilated urban wastes from no-assimilated urban wastes (so called "special wastes").** For special wastes, no-domestic users must directly enter into contracts for the collection, transport, collection and disposal service contracts with companies carrying out this type of business.*

recupero e smaltimento con le aziende che svolgono questo tipo di attività. Per maggiori informazioni e dettagli, si rimanda al Regolamento Comunale di assimilazione, da consultare anche per i criteri quantitativi, ossia i kg/anno di rifiuti assimilati che possono essere conferiti in base ai metri quadri dichiarati come luoghi delle proprie attività in cui si producono i rifiuti assimilati.

For more information and details, refer to the Municipal Assimilation Regulation, also consulted for the quantitative criteria, that is the kg / year of assimilated wastes that can be attributed on the basis of the square meters declared as places of its own activities in which the assimilated wastes are produced.



Il Kit della raccolta

The collection Kit

Il nuovo servizio AroBa6 – Noci prevede l'utilizzo di un Kit, che si compone di contenitori per la raccolta dei rifiuti e materiale informativo (rappresentato da questa Ecoguida e dalla tessera identificativa dell'utenza).

Nello specifico, il Kit di contenitori è costituito da:

- contenitore e pack di sacchetti per la raccolta dell'organico;
- contenitore e pack di sacchetti per la raccolta della carta;
- roller per la raccolta del cartone;
- contenitore per la raccolta di vetro e metalli;
- contenitore e sacchetti per la raccolta di plastica;
- contenitore per la raccolta del secco residuo.

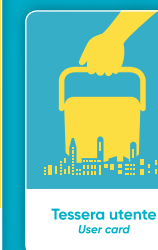
The new AroBa6 – Noci service expects to use a Kit, which is made up of containers for waste collection and informational material, represented by this Ecoguide and user card.

Specifically, the container Kit consists of:

- container and pack of bags for organic waste collection;
- container and pack of bags for paper collection;
- roller for cardboard packagings collection;
- container for glass and metals collection;
- container and pack of bags for plastic collection;
- container for mixed dry leftover waste collection.

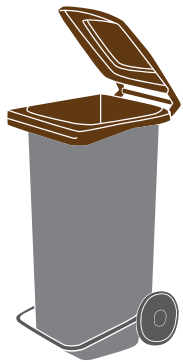
Inoltre il Kit contiene l'Ecoguida per svolgere correttamente la raccolta differenziata e la tessera utente con il codice identificativo per accedere al Centro di Raccolta.

Furthermore the Kit includes the guide, to do the collection in the correct way, and the user card with a code to have access to the Waste Collection Center.

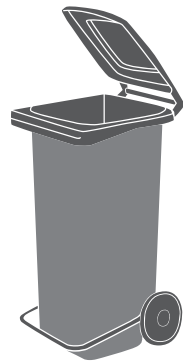


Il Kit contiene:

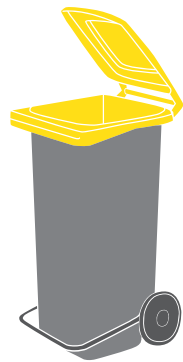
The Kit includes:



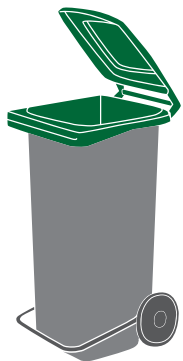
Organico
Organic waste



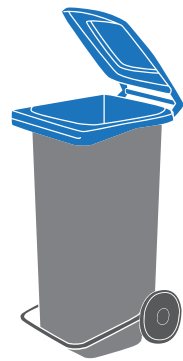
Secco residuo
Dry leftover waste



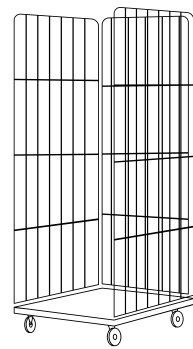
Plastica
Plastic



Vetro e metalli
Glass and metals



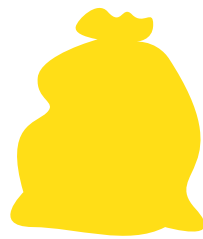
Carta
Paper



Imballaggi di cartone
Cardboard packagings



Buste di carta
Paper shoppers



Buste per la plastica
Shoppers to collect plastic



Buste compostabili
Compostable shoppers

La tessera

La tessera di riconoscimento viene consegnata insieme al Kit e permette l'accesso al Centro di Raccolta per il conferimento dei rifiuti differenziati.

User card

The user card is delivered together with the Kit and allows access to the Waste Collection Centre for the provision of differentiated waste.

Personalizza il Kit

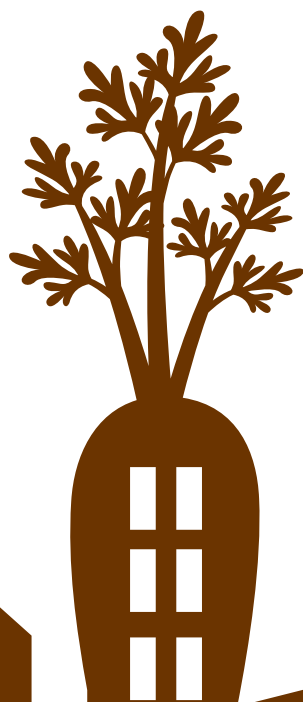
Per personalizzare i contenitori, scrivi il nome della tua attività sulla parte laterale del contenitore/carrellato.

Customize your Kit

To customize the containers, write the name of your activity on the side of the container/truck.

Organico

Organic waste

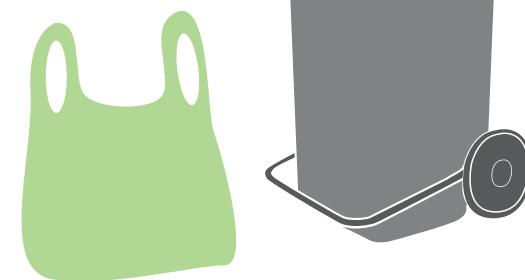


Dove si getta?

Nel contenitore con il coperchio marrone che indica la scritta "ORGANICO".

Where do you throw it?

In the container with the brown cover indicating the word "ORGANIC".



Cos'è

L'"organico" è tutto quel materiale di scarto rappresentato dagli avanzi dei pasti e dalla preparazione dei cibi.

What is it

The "organic" is all that waste material represented by the remains of meals and the preparation of foods.

Informazioni utili

Nel conferimento dei rifiuti organici, rimuovi sempre tutte le impurità inorganiche: è molto importante, infatti, che i rifiuti organici non contengano impurità. In caso di dubbi, chiama il **numero verde 800.098.563**.

Useful information

Remember to remove all inorganic impurities: it is very important that organic waste does not contain impurities. If in doubt, call the toll free number 800.098.563.

SI YES

NO NO



Scarti alimentari
Food waste



Foglie secche
Dry leaves



Tovaglioli di carta
Paper napkin



Fazzolettini di carta
e carta assorbente
*Paper tissue and absorbent
paper towels*



Cosmetici
Cosmetics



Liquidi di ogni genere
Liquid of any kinds



Gusci di uova
Eggshells



Terriccio
Soil



Stuzzicadenti e
stecchi in legno
Toothpicks and wooden sticks



Fiori finti
Fake flowers



Spugna
Sponge



Carta oleata per forno
Oven oil paper



Scarti di tè e caffè
Coffee and tea cuts



Tappi di sughero
Cork stoppers



Fiori e piante
Flowers and plants



Cotton fioc e
posate di plastica
Cotton swab and plastic cutlery



Scontrini
Bills



Medicinali scaduti
Expired medicine



Cenere spenta
Ash



Incensi
Incense



Noccioli
Kernels



Assorbenti e pannolini
Napkins and diapers



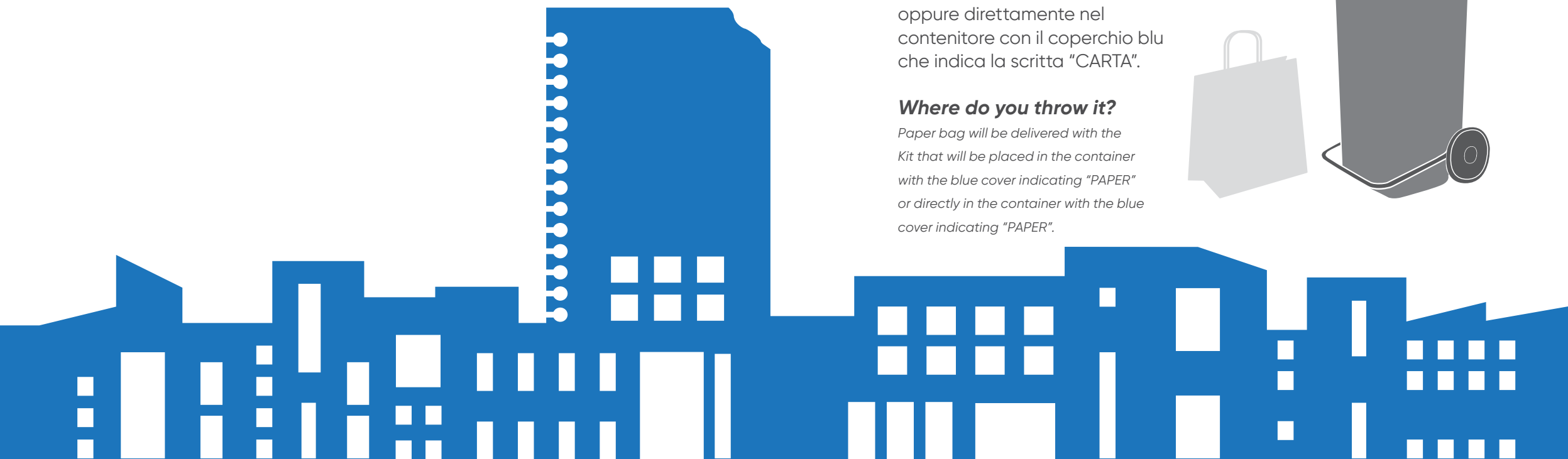
Bicchieri di vetro
Glasses



Mozziconi di sigarette
Cigarette butt

Carta

Paper



Cos'è

Con "carta" si indica tutto quel materiale cartaceo riciclabile, esente da impurità quali scarti di cibo, unto e vernici.

What is it

"Paper" means all recyclable paper material, free from impurities such as food wastes, drippings and paints.

Dove si getta?

Nel sacco di carta che ti sarà consegnato con il Kit che dovrà essere riposto nel contenitore con il coperchio blu che indica la scritta "CARTA" oppure direttamente nel contenitore con il coperchio blu che indica la scritta "CARTA".

Where do you throw it?

Paper bag will be delivered with the Kit that will be placed in the container with the blue cover indicating "PAPER" or directly in the container with the blue cover indicating "PAPER".



Informazioni utili

Se la tua attività si trova nell'agro, potrai prenotare il ritiro del rifiuto "on demand", su prenotazione. Pertanto potrai prenotare il ritiro chiamando il numero verde gratuito 800.098.563, dal lunedì al venerdì dalle 9.00 alle 13.00 e dalle 15.00 alle 18.00, al massimo 48 ore prima del giorno previsto per il ritiro.

Useful information

If your business is in the agro you will be able to reserve the collection of the refusal on demand, upon reservation. So you can book your pickup by calling the toll-free number 800.000. 8963 from Monday to Friday from 9am to 1pm and from 3pm to 6pm, at almost 48 hours before the scheduled withdrawal date.

SI YES

NO NO



Scatole e confezioni di cartoncino
Boxes and packages of cardboard



Cartone per pizza senza residui di cibo
Pizza cardboard without food leftovers



Cartone contenitore per le uova
Carton container for eggs



Fotografie
Photos



Carta copiativa
Copying paper



Carta delle caramelle
Candy paper



Libri e quaderni
Books and notebooks



Contenitori di Tetrapak
Tetrapak Containers



Risma di carta per stampa
Paper reward for printing



Scontrini
Bills



Fazzoletti sporchi
Dirty handkerchiefs



Rullino fotografico
Photographic roll



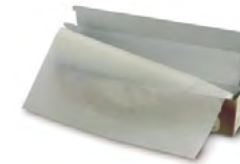
Giornali e riviste
Newspapers and magazines



Post it
Post it



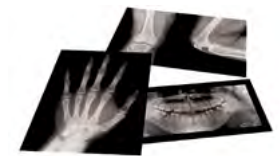
Buste di carta
Paper envelopes



Carta oleata per forno
Oil-based baking paper



Carta di alluminio
Aluminum paper



Lastre radiologiche
X-ray



Buste di carta
Paper bags



Carta regalo
Wrapping paper



Foglio illustrativo
Medicine leaflet



Carta vetrata
Sand paper



Carta da parati
Wallpaper



Carta cerata
Waxed paper

Imballaggi di cartone

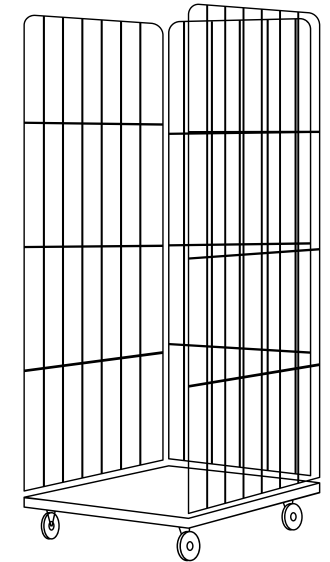
Cardboard packagings

Dove si gettano?

Direttamente nell'apposito roller, piegati ed accatastati ordinatamente.

Where do you throw it?

Directly in the roller, neatly bended and stacked.



Cos'è

Con "imballaggi di cartone" si indicano gli imballaggi di cartone ondulato riciclabile, esenti da impurità quali scarti di cibo, unto e vernici.

What is it

"Cardboard packagings" means packaging of cardboard packaging, self recyclable free from impurities such as food waste, grease and varnishes.

Informazioni utili

Non è possibile gettare buste di plastica, imballaggi in polistirolo né rifiuti di imballaggi di tipo terziario. Per ridurre il volume dei cartoni, occorre piegarli ed accatastarli ordinatamente.

Useful information

It is not possible to throw plastic bags, polystyrene packaging, or waste products tertiary packaging. To reduce the volume of the cartridges bend them and stack them neatly.

SI YES

NO NO



Scatoloni di cartone
Cardboard packagings



Fotografie
Photos



Carta copiativa
Copying paper



Carta delle caramelle
Candy paper



Scontrini
Bills



Fazzoletti sporchi
Dirty handkerchiefs



Rullino fotografico
Photographic roll



Carta oleata per forno
Oil-based baking paper



Carta di alluminio
Aluminum paper



Lastre radiologiche
X-ray



Buste di carta
Paper bags



Carta regalo
Wrapping paper



Foglio illustrativo
Medicine leaflet

Vetro e Metalli

Glass and Metals

Dove si getta?

Nel contenitore con il coperchio verde che indica la scritta "VETRO E METALLI" senza l'utilizzo di buste.

Where do you throw it?

In the box with the green cover indicating the word "GLASS AND METALS" without enclosing them in the envelopes.



Cos'è

Nel "vetro" è possibile conferire le bottiglie e i bicchieri in cui solitamente depositiamo liquidi alimentari o liquidi non pericolosi. Con "metalli" si intendono lattine e scatolame di alluminio e acciaio che in genere hanno contenuto prodotti alimentari.

What is it

In "glass", bottles and glasses can be provided where we usually store no-dangerous food or no-dangerous liquids. With "metals", aluminum and steel cans and boxes that typically contain foodstuffs are referred to as metals.

Informazioni utili

Il cristallo e la ceramica, a differenza di quanto possano sembrare, non sono riciclabili con il vetro.

Useful information

Crystal and ceramic, unlike what they may seem, they are not recyclable with glass.

SI YES

NO NO



Bottiglie di vetro
per alimenti
Glass bottles for food



Bottiglie di profumo
Perfume bottles



Tappi di metallo
Metal caps



Ceramica
Ceramic



Lampade al neon
Neon lamps



Lampadari di cristallo
Crystal chandeliers



Barattoli di vetro
Glass jars



Carta di alluminio
Aluminum paper



Lattine
Cans



Occhiali da sole o vista
Sunglasses or by sight



Oggetti di cristallo
Crystal glasses and objects



Specchio
Mirror



Vaschette alluminio pulite
Clean aluminum bowls



Bombolette spray
Spray can



Scatolame per
alimentari
Cans for foodstuffs



Parabrezza
Windscreen



Fialette di medicinali e
bottiglie di sciroppo
Medical flasks



Finestra
Window



Monitor
Monitor



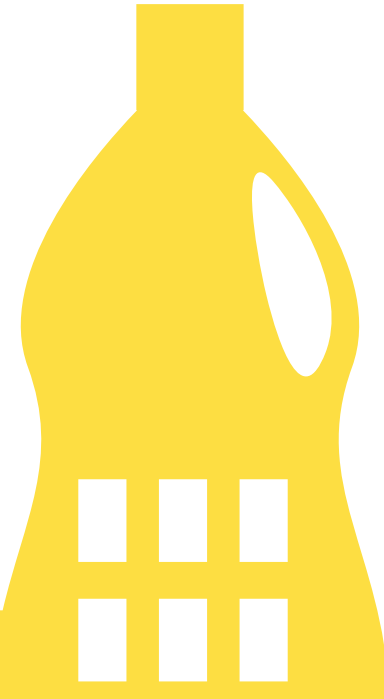
Righe e squadre
Rules



Pyrex e cristallo
Pyrex and crystal

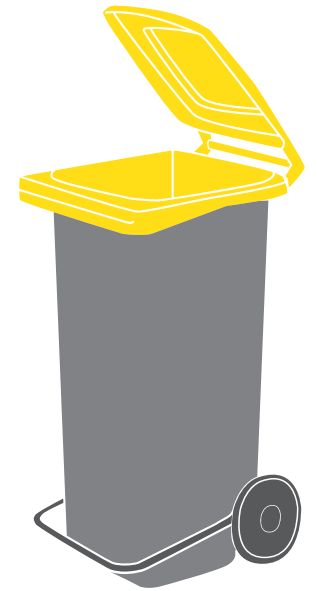
Plastica

Plastic



Dove si getta?

Nei sacchetti di plastica consegnati con il Kit o in qualsiasi busta di plastica da riporre nel contenitore con il coperchio giallo che indica la scritta "PLASTICA" o, ancora, direttamente nel contenitore stesso (senza busta).



Where do you throw it?

In plastic bags delivered with the Kit or in any plastic bag to be stored in the container with the yellow cover indicating "PLASTIC" or directly in the container (without shopper).

Cos'è

Con "plastica" si indicano tutti quei rifiuti di imballaggi non composti: involucri, tappi, bottiglie, vaschette, vasetti, piatti e bicchieri di plastica, cassette, films. Per le cassette e per i films sarà attivato apposito circuito di raccolta, per informazioni ti invitiamo a chiamare il numero verde gratuito 800.098.563.

What is it

"Plastic" refers to all those non-composite wastes: wrappings, caps, bottles, bowls, jars, plates and plastic glasses, cassettes, films. For cassettes and films, a special collection circuit will be activated. For information, please call the toll-free number 800.098.563.

Informazioni utili

Non è indispensabile sciacquare la plastica; è sufficiente svuotare i contenitori affinché siano privi di residui alimentari. Ricordati di schiacciare i contenitori di plastica per ridurre il volume di ingombro.

Useful information

It is not essential to rinse the plastic; just empty the containers to avoid food residues. Remember to crush the plastic containers to reduce bulk volume.

SI YES

NO NO



Stoviglie di plastica
senza residui di cibo
*Plastic plates and glasses
without food leftovers*



Buste di plastica
Plastic bags



Tappi di plastica
Plastic caps



Specchio
Mirror



Spazzolino da denti
Toothbrush



Materiali in gomma
Rubber materials



Vaschette di plastica
Plastic bowls



Bottiglie e
contenitori alimentari
Bottles and food containers



Barattoli di plastica
Plastic cans



Cartucce e toner
per stampanti
Cartridges and toners for printers



CD/DVD/VHS
e audiocassette
CD/DVD/VHS and audio cassettes



Stoviglie e pentolame
Crockery and pots



Vasetti per lo yogurt
Yogurt jars



Sacchetti da freezer
Freezer bags



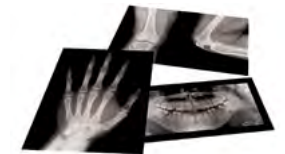
Sacchetti per patatine
Chips bags



Penne e pennarelli
Pens and markers



Piccoli elettrodomestici
Small appliances



Lastre radiologiche
X-ray



Flaconi per detersivi
Bottles for detergents



Vaschette per cibo
Pots for food



Flaconi in plastica
Plastic bottles



Monitor
Monitor



Carta di alluminio
Aluminum paper



Bicchieri di vetro
Glasses

Secco residuo

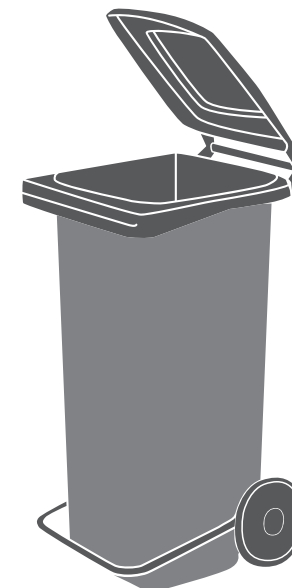
Dry leftovers waste

Dove si getta?

Nel contenitore con il coperchio grigio che indica la scritta "SECCO RESIDUO".

Where do you throw it?

In the container with the gray cover indicating the writing "DRY LEFTOVER".



Cos'è

Il "secco residuo" è tutto quel materiale che avanza dopo aver effettuato "correttamente" la raccolta differenziata dei rifiuti urbani.

What is it

The "dry leftover" is all that material advances after having "properly" disposed of urban differentiated wastes.

Informazioni utili

Ricorda che, per questioni igieniche, è preferibile raccogliere il secco residuo prima in un sacchetto comune e poi gettarlo nel contenitore. Il secco residuo dovrebbe costituire solo il 20% dei rifiuti totali prodotti. Ti invitiamo ad esporre questo contenitore solo quando è pieno.

Useful information

For hygienic reasons, it is best to collect the dry leftover fraction in an envelope and then throw it into the container. The residual dryness should account for only 20% of total waste. We invite you to expose this container only when it's full.

SI YES

NO NO



Sacchetti aspirapolvere
e residui spazzamento
*Vacuum cleaner bags and
sweeping residues*



Materiali in gomma
Rubber materials



Cotton fioc e
posate di plastica
Cotton swab and plastic cutlery



Bombolette spray
Spray cans



Lampade al neon
Neon lamps



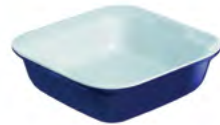
Pile esauste
Exhausted batteries



Spazzole e spazzolini
Brushes and toothbrushes



CD/DVD/VHS
e audiocassette
CD/DVD/VHS and audio cassettes



Pyrex e cristallo
Pyrex and crystal



Mobili vecchi
Old furniture



Smalti per unghie
Nail polish



Medicinali scaduti
Expired medicine



Pannolini e assorbenti
Diapers and absorbents



Fazzoletti di carta
e carta assorbente
*Paper tissue and absorbent
paper towels*



Escrementi di
animali domestici
Pet scats



Oggetti di metallo
Metal Objects



Cartucce e toner
per stampanti
Cartridges and toners for printers



Abiti usati
Used clothes



Mozziconi di sigarette
Cigarette butt



Capelli e peli
Hair and body hair



Lastre radiologiche
X-ray



Fili e cavi elettrici
Electrical wires and cables



Cassetta di legno
Woody box



Mouse
Mouse

Centro Comunale di Raccolta

The Collection Centre

Cos'è e a cosa serve?

Il Centro di Raccolta per i rifiuti differenziati è un sito a disposizione degli utenti che serve per il conferimento dei rifiuti assimilati ai rifiuti urbani, raccolti in maniera differenziata, e al conferimento dei Rifiuti di Apparecchiature Elettriche ed Elettroniche (c.d. "RAEE") da parte dei distributori e/o installatori di AEE.

What is it and what is it for?

The Waste Collection Center for differentiated waste is a site that is available to users for the purpose of delivering assimilated wastes to urban wastes collected in differentiated way and to the collection of Waste Electrical and Electronic Equipment (so called "RAEE") by distributors and / or installers of AEE.

Quali utenze non domestiche possono conferire al Centro di Raccolta?

Al CCR possono conferire i rifiuti le utenze non domestiche esercenti un'attività sul territorio comunale, purché regolarmente iscritte al ruolo TARI del comune.

Which no-domestic users can deliver to the Collection Center?

The no-domestic users operating in the municipal area, can deliver the wastes to the CCR, as long as they are regularly enrolled in the TARI role of the municipality.

I rifiuti destinati al Centro di Raccolta.

I rifiuti destinati al Centro di Raccolta sono tutti i rifiuti assimilati, a esclusione dell'indifferenziato. I distributori, gli installatori e i gestori dei centri di assistenza tecnica possono conferire anche i RAEE.

The wastes destined for the Collection Center

The wastes destined for the Collection Center are all assimilated wastes, excluding the undifferentiated. The distributors, the installers and service center managers can also provide the RAEE.

Il conferimento dei rifiuti da parte delle UND.

Ai sensi dell'art. 212 del Decreto Legislativo n. 152 del 03/04/2006, confermato

The waste disposal by UND

According to art. 212 of Legislative Decree n. 152 of 03/04/2006, also confirmed with Circular of the National

anche con Circolare dell'Albo Nazionale Gestori Ambientali n. 437 del 29/05/2015, **tutte le imprese e gli enti che intendono trasportare i propri rifiuti al Centro di Raccolta sono obbligati all'iscrizione all'Albo Nazionale Gestori Ambientali, nella categoria 2 bis. I distributori, gli installatori e i gestori dei centri di assistenza tecnica che intendono trasportare i RAEE al Centro di Raccolta sono obbligati all'iscrizione all'Albo Nazionale Gestori Ambientali, nella categoria 3 bis.**

Per il conferimento dei rifiuti, è obbligatoria la compilazione del formulario di identificazione dei rifiuti, di cui all'art. 193 del Decreto Legislativo n. 152 del 03/04/2006. Per il conferimento dei RAEE da parte di distributori, installatori e gestori dei centri di assistenza tecnica è obbligatoria la compilazione del documento di trasporto di cui all'allegato II del D.M. 65 del 08/03/2010 e, se del caso, all'allegato III del D.M. 65 del 08/03/2010, nel caso di conferimento di RAEE rivenienti dal ritiro "uno contro uno", ovvero del documento di trasporto di cui all'allegato II del D.M. 121 del 31/05/2016, nel caso di conferimento di RAEE rivenienti dal ritiro "uno contro zero".

Register of Environmental Managers n. 437 of 29/05/2015, all companies and entities wishing to transport their wastes to the Collection Center are required to be registered at the National Environmental Management List, in Category 2 bis. The distributors, the installers, and service center managers who intend to transport RAEE to the Collection Center are required to sign up to the National Environmental Managers Register, in Category 3 bis.

For the delivery of wastes, it is compulsory to fill in the waste identification form, as per art. 193 of Legislative Decree n. 152 of 03/04/2006. For the delivery of RAEE by distributors, installers and operators of the technical assistance centers, the compilation of the transport document referred to in annex II of the D.M. 65 of 08/03/2010 and, where applicable, annex III of the D.M. 65 of 08/03/2010, in the case of the supply of RAEE coming from the withdrawal "one against one", or the transport document referred to in Annex II to the D.M. 121 of 31/05/2016, in the case of the assignment of WEEE from the withdrawal "one to zero".

Sottoprodotti di origine animale (c.d. "SOA")

Animal by-products (so called "ABPS")

Cosa sono i SOA?

Gli scarti derivati dalla lavorazione dei prodotti di origine animale, le parti di animali e pesci giudicate non idonee per il consumo umano, costituiscono i cosiddetti "sottoprodotti di origine animale".

Per "sottoprodotti di origine animale" (c.d. "SOA") si intendono corpi interi o parti di animale o prodotti di origine animale (es. carne, latte, uova, pesci) non destinati o non destinabili al consumo umano. Ai sensi dell'art. 185, comma 2, lettera b) del Decreto Legislativo n. 152 del 03/04/2006, i SOA sono esclusi dalla normativa dei rifiuti, in quanto regolati da altre disposizioni normative comunitarie, rappresentate dal Regolamento UE n. 1069/2009 del 21/10/2009.

Chi produce i SOA.

Le macellerie e pescherie o i supermercati con i banconi di macelleria e pescheria sono obbligate al rispetto del Regolamento UE n. 1069/2009. I sottoprodotti di origine animale prodotti da queste

What are ABPS?

The wastes resulting from the processing of products of animal origin, the parts of animals and fish considered unsuitable for human consumption, constitute the so-called "– animal by-products".

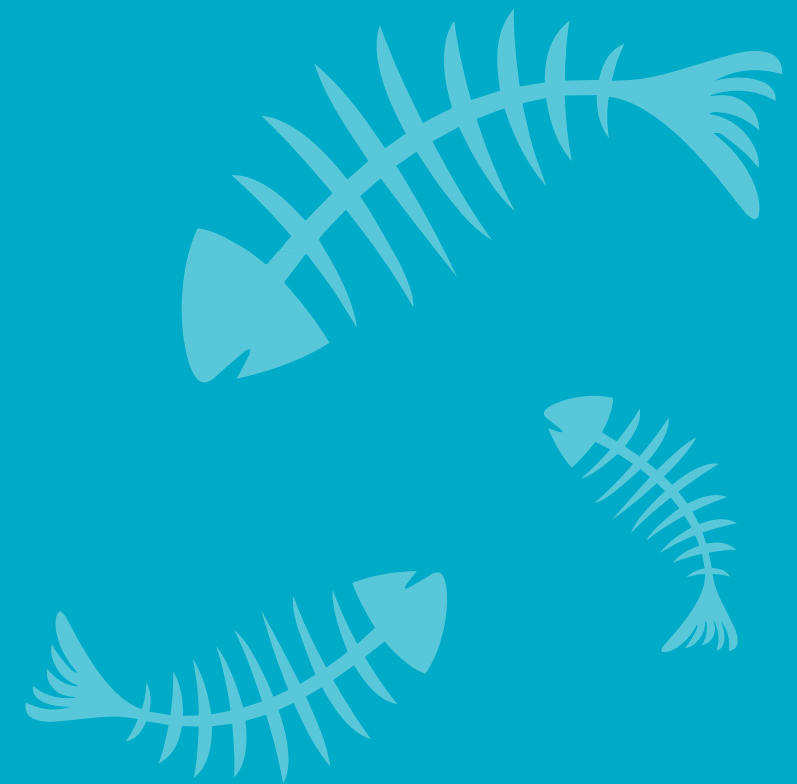
For "animal by-products" (so called "ABPs") mean whole bodies or parts of animal or animal origin products (e.g. meat, milk, eggs, fishes) which are not intended or assignable for human consumption. According to art. 185, paragraph 2, letter b) of Legislative Decree n. 152 of 03/04/2006, the ABPs are excluded from waste legislation, as regulated by other Community legislation, represented by EU Regulation n. 1069/2009 of 21/10/2009.

Who produces ABPS

The butchers and fishmongers or supermarkets with their counters, are obliged to comply with EU Regulation n. 1069/2009. Animal by-products derived from these activities fall under so called ABPs –

attività rientrano nei c.d. SOA – categoria 3. Pertanto, tali scarti non possono essere conferiti come organico, ma devono essere gestiti secondo quanto normato dal Regolamento UE n. 1069/2009 e conferiti a soggetti all'uopo autorizzati. Per maggiori informazioni, rivolgersi all'ASL–Servizio Veterinario di competenza.

category 3. Therefore, such wastes cannot be conferred as organic, but must be managed according to the rules laid down in EU Regulation n. 1069/2009 and conferred on authorized persons. For more information, contact ASL –Service Veterinary Service.



Obblighi dei distributori di Apparecchiature Elettriche ed Elettroniche (C.D. AEE)

Obligations of distributors of Electrical and Electronic Devices (so called AEE)

Cosa sono le Apparecchiature Elettriche ed Elettroniche

Ai sensi dell'art. 4 del Decreto Legislativo n. 49 del 14/03/2014, "Attuazione della direttiva 2012/19/UE sui rifiuti di apparecchiature elettriche ed elettroniche (RAEE)", si definiscono:

- A)** AEE le apparecchiature che dipendono, per un corretto funzionamento, da correnti elettriche o da campi elettromagnetici e le apparecchiature di generazione, trasferimento e misurazione di queste correnti e campi e progettate per essere usate con una tensione non superiore a 1000 volt per la corrente alternata e a 1500 volt per la corrente continua;
- B)** RAEE i Rifiuti di Apparecchiature Elettriche ed Elettroniche, inclusi tutti i componenti, sottoinsiemi e materiali di consumo che sono parte integrante del prodotti al momento in cui il detentore si disfi, abbia l'intenzione o l'obbligo di disfarsene;
- C)** RAEE equivalenti, i RAEE ritirati a fronte della fornitura di

What are Electrical and Electronic Devices?

According to art. 4 of Legislative Decree n. 49 of 14/03/2014, "Implementation of directive 2012/19 / EU on waste electrical and electronic equipment (RAEE)", are defined as:

- A)** *AEE the devices which, for a correct working, are subject to electric current or electromagnetic fields and the generation devices, transfer and measurement of these currents and nets and designed to be used with a voltage not exceeding 1000 volts for the current alternating current and 1500 volts for direct current;*
- B)** *RAEE wastes of electrical and electronic devices, including all components, subsets and consumables materials which are an integral part of the products at the time the holder disposes, has the intention or obligation to discard;*
- C)** *RAEE equivalent to RAEE collected in relation with the supply of a new equipment which has performed the same function as the equipment*

una nuova apparecchiatura, che abbiano svolto la stessa funzione dell'apparecchiatura fornita;

D) RAEE di piccolissime dimensioni, i RAEE di dimensioni esterne inferiori a 25 cm.

supplied;

D) *RAEE of very small size, external RAEE of external dimensions of less than 25 cm.*

Pertanto, fanno parte dei RAEE tutti i rifiuti rappresentati da elettrodomestici, tubi fluorescenti (c.d. "neon"), pannelli fotovoltaici, ecc. giunti a fine vita o di cui l'utilizzatore finale ha deciso di disfarsi.

Per maggiori informazioni, si invita alla consultazione del sito del Centro di Coordinamento RAEE (c.d. "CdC RAEE") – www.cdcrree.it – oppure a contattare il numero verde del Contact Center del CdC RAEE 800.894.097, dal lunedì al venerdì dalle 8.30 alle 17.30 e il sabato dalle 8.30 alle 13.00.

Therefore, belong to RAEE all wastes represented by electrical appliances, fluorescent tubes (so called "Neon"), photovoltaic panels, and so on, reached at the end of the life or which the end user has decided to discard.

For more information, please consult the RAEE Coordination Center website (so called CdC RAEE)–www.cdcrree.it– or please contact the tool-free number of Contact Center of the CdC RAEE 800.894.097, from Monday to Friday from 8.30am to 5.30pm and Saturday from 8.30am to 1.00pm.

Chi sono i distributori di AEE

Ai sensi dell'art. 4 del Decreto Legislativo n. 49 del 14/03/2014, i distributori di AEE sono le persone fisiche o giuridiche che, operando nella catena di approvvigionamento, rendono disponibili un AEE all'utilizzatore finale.

Who are the distributors of AEE

According to art. 4 of Legislative Decree n. 49 of 14/03/2014, AEE distributors are natural or legal persons who, operating in the supply chain, make an AEE available to the end user.

Obbligo normativo al ritiro "uno contro uno"

Dal 18/06/2010, ai sensi del Decreto del Ministero dell'Ambiente n. 65 del

Regulatory obligation to collection "one to one"

From 18/06/2010, pursuant to the Decree of the Ministry of Environment n. 65 of

08/03/2010, è obbligatorio da parte dei distributori di AEE, al momento della fornitura di una nuova AEE destinata a un nucleo domestico, ritirare gratuitamente il RAEE di tipo equivalente.

Presso i locali del proprio punto vendita o presso altri luoghi risultanti dalla comunicazione effettuata all'Albo Nazionale Gestori Ambientali, per l'iscrizione in categoria 3 bis, possono effettuare il deposito preliminare alla raccolta (c.d. "luogo di raggruppamento") e avviare successivamente i RAEE al Centro Comunale di Raccolta, oppure direttamente a un impianto autorizzato al trattamento. **Per maggiori informazioni, si invita alla consultazione del sito del Centro di Coordinamento RAEE (c.d. "CdC RAEE") – www.cdcrree.it – oppure a contattare il numero verde del Contact Center del CdC RAEE 800.894.097, dal lunedì al venerdì dalle 8.30 alle 17.30 e il sabato dalle 8.30 alle 13.00.**

Si ricorda che ai sensi dell'art. 38, comma 1, del Decreto Legislativo n. 49 del 14/03/2014, il distributore che non ritira a titolo gratuito un RAEE è punito con una sanzione amministrativa da euro 150,00 a euro 400,00 per ogni RAEE non ritirato o ritirato a titolo oneroso.

08/03/2010, AEE distributors are obliged when supplying a new AEE to a domestic base, to collect the equivalent type RAEE for free.

At the premises of his own shop or at other places resulting from the communication made to the National Register of Environmental Managers, for the registration in category 3 bis, they may make the preliminary deposit to the collection (so-called "grouping site") and start later the RAEE at the Municipal Collection Center, or directly to a plant authorized for the processing.

For more information, please consult the website of the RAEE Coordination Center (www.cdcrree.it) or contact the toll-free number of the CdC RAEE 800.894.097, from Monday to Friday from 8.30am to 5.30pm and Saturday from 8.30am to 1.00pm.

Please note that pursuant to art. 38, paragraph 1 of Legislative Decree n. 49 of 14/03/2014, the distributor who does not collect a RAEE for free is punished with an administrative penalty of € 150.00 to € 400.00 for each RAEE not collected or collected upon payment.

Obbligo normativo al ritiro "uno contro zero"

Dal 12/04/2014, ai sensi dell'art. 11, comma 3, Decreto Legislativo n. 49 del 14/03/2014, è obbligatorio da parte dei distributori di AEE, con superficie di vendita di AEE al dettaglio di almeno 400 mq, effettuare all'interno dei locali del proprio punto vendita o in loro immediata prossimità il ritiro gratuito dei RAEE provenienti dai nuclei domestici di piccolissime dimensioni (cioè dimensioni esterne inferiori a 25 cm) conferiti dagli utilizzatori finali, senza l'obbligo di acquisto di AEE di tipo equivalente.

Con Decreto del Ministero dell'Ambiente n. 121 del 31/05/2016 sono state disciplinate le modalità semplificate per le attività di ritiro, nonché i requisiti tecnici per lo svolgimento del deposito preliminare alla raccolta presso i distributori e per il trasporto.

Per maggiori informazioni, si invita alla consultazione del sito del Centro di Coordinamento RAEE (c.d. "CdC RAEE") –www.cdcrree.it– oppure a contattare il numero verde del Contact Center del CdC RAEE 800.894.097, dal lunedì al venerdì dalle 8.30 alle 17.30 e il sabato dalle 8.30 alle 13.00.

Regulatory obligation to collect "one to zero"

From 12/04/2014, pursuant to art. 11, paragraph 3, Legislative Decree n. 49 of 14/03/2014, it is compulsory for AEE distributors with AEE retail area of at least 400 square meters to carry out the free collection of RAEE within their premises of their own shop or in their immediate vicinity from small households (i.e. external dimensions below 25 cm) provided by end-users, without the obligation to purchase equivalent AEE.

The Decree of the Ministry of Environment n. 121 of 31/05/2016 has regulated the simplified procedures for the collection activities and the technical requirements for the pre-storage deposit preliminary to the collection at the distributors and for transport.

For more information, please consult the website of the RAEE Coordination Center (www.cdcrree.it) or contact the green contact the toll-free number of the CdC RAEE 800.894.097, from Monday to Friday from 8.30am to 5.30pm and Saturday from 8.30am to 1.00pm.

Si ricorda che ai sensi dell'art. 38, comma 1, del Decreto Legislativo n. 49 del 14/03/2014, il distributore che non ritira a titolo gratuito un RAEE è punito con una sanzione amministrativa da euro 150,00 a euro 400,00 per ogni RAEE non ritirato o ritirato a titolo oneroso.

Obbligo di iscrizione all'Albo Nazionale Gestori Ambientali nella categoria 3 bis

Per le attività di deposito preliminare (raggruppamento) e/o trasporto di RAEE (rifiuti di apparecchiature elettriche ed elettroniche) si devono iscrivere all'Albo Nazionale Gestori Ambientali i seguenti soggetti:

- Distributori di AEE;
- Trasportatori di RAEE che agiscono in nome dei distributori;
- Installatori e gestori di centri di assistenza tecnica di apparecchiature elettriche ed elettroniche.

L'iscrizione deve essere effettuata all'Albo Nazionale Gestori Ambientali che ha validità di 5 anni.

Come conferire i RAEE al Centro di Raccolta Comunale

I distributori di AEE, nonché gli installatori e i gestori dei centri di assistenza tecnica, i cui locali sono all'interno del territorio comunale, possono

Please note that pursuant to art. 38, paragraph 1 of Legislative Decree n. 49 of 14/03/2014, the distributor who does not collect a RAEE for free is punished with an administrative penalty of € 150.00 to € 400.00 for each RAEE not collected or collected upon payment.

Obligation to enroll in the National Environmental Manager list in Category 3bis

For the preliminary storage (grouping) and / or transport of RAEE (wastes of electrical and electronic devices), the following subjects must be registered with the National Environmental Manager:

- Distributors of AEE;
- RAEE carriers acting on behalf of distributors;
- Installers and operators of technical assistance centers of electrical and electronic equipments.

The registration must be made to the National Register of Environmental Managers (valid for 5 years).

How to Provide RAEE to the Municipal Collection Center

The distributors of AEE, as well as the installers and operators of the technical service centers whose premises are within the municipal territory, may dispose

conferire i RAEE al Centro di Raccolta previa acquisizione dell'iscrizione all'Albo Nazionale Gestori Ambientali, categoria 3 bis, e compilazione del documento di trasporto di cui all'allegato II del D.M. 65 del 08/03/2010 e, se del caso, all'allegato III del D.M. 65 del 08/03/2010, nel caso di conferimento di RAEE rivenienti dal ritiro "uno contro uno", ovvero del documento di trasporto di cui all'allegato II del D.M. 121 del 31/05/2016, nel caso di conferimento di RAEE rivenienti dal ritiro "uno contro zero".

of RAEE at the Collection Center upon obtaining the registration at the National Environmental Management Register, category 3 bis, and the compilation of the transport document referred to in Annex II to the DM 65 of 08/03/2010 and, where applicable, Annex III of the D.M. 65 of 08/03/2010, in the case of the supply of RAEE coming from the withdrawal "one against one", or the transport document referred to in Annex II to the D.M. 121 of 31/05/2016, in the case of the assignment of WEEE from the withdrawal "one to zero".

Info e contatti

Information and contacts

In caso di **smarrimento e/o furto** di tessera e/o contenitore, devi rivolgerti alle forze dell'ordine per esporre regolare denuncia in quanto, entrambi, sono dotati di un codice che identifica te e il tuo comune. In caso di **rottura della tessera** elettronica o dei contenitori, puoi chiamare il numero verde e concordare la loro sostituzione. Ricordati di riconsegnare i materiali rotti. Se ti trasferisci in un altro comune, devi riconsegnare tessera e contenitori.

CONTATTI

NUMERO VERDE 800.098.563

Seguici sui canali online per rimanere sempre aggiornato!

Sito web www.aroba6noci.it
pagina Facebook AroBa6 Noci -
- Differenziata porta a porta.

*In case of **loss or theft** of your user card or containers, both of them identified by a personal code, you must contact the law enforcement authorities to a regular notification. If you **break the user card** or containers, you can call the toll free number to replace them. Remember to return the broken materials. If you move to another city, you need to return the card and the containers.*

CONTACTS

TOLL FREE NUMBER 800.098.563

Follow us on our website and social network!

*Website www.aroba6noci.it
Facebook page AroBa6 Noci -
Differenziata porta a porta.*

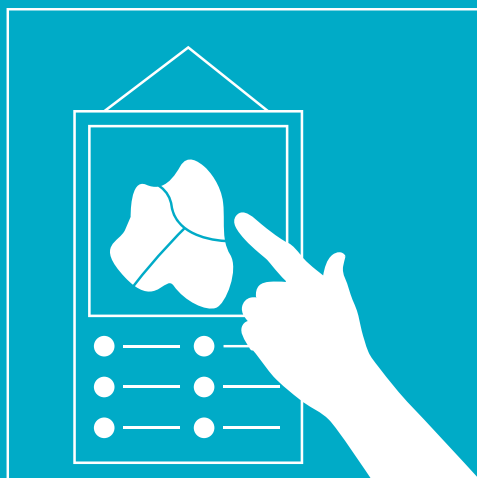
Il Calendario della raccolta

The collection calendar



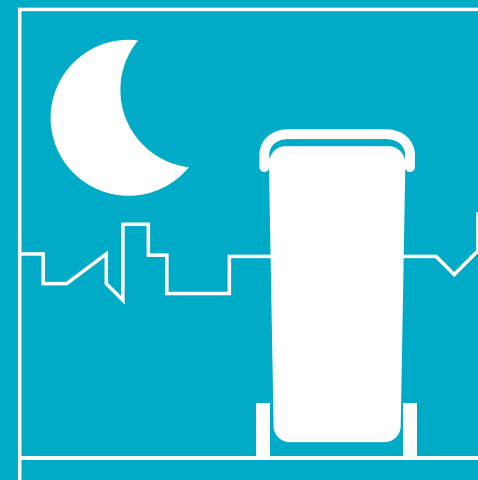
Come si fa la raccolta?

How do you collect it?



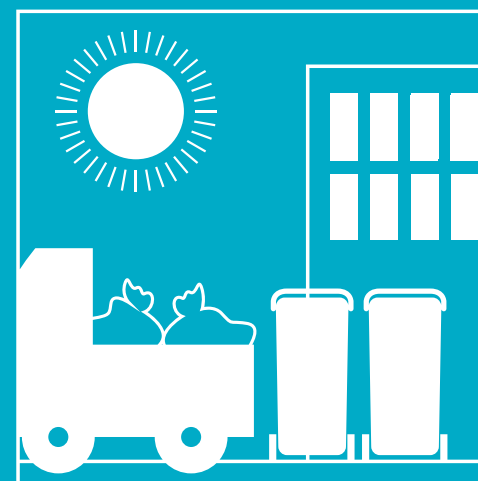
1 Individua il tuo settore, consulta il calendario della raccolta e conferisci i rifiuti nel contenitore giusto.

Find your sector, check out the collection calendar and put waste in the right container.



2 Porta il contenitore fuori dalla tua attività nelle ore e nei giorni indicati dal calendario.

Put the dustbin out in the hours of the day indicated by the calendar.



3 Ritira il tuo contenitore vuoto e ricomincia a riempirlo.

Retire the empty container and begins to fill it again.

Area urbana

Urban area

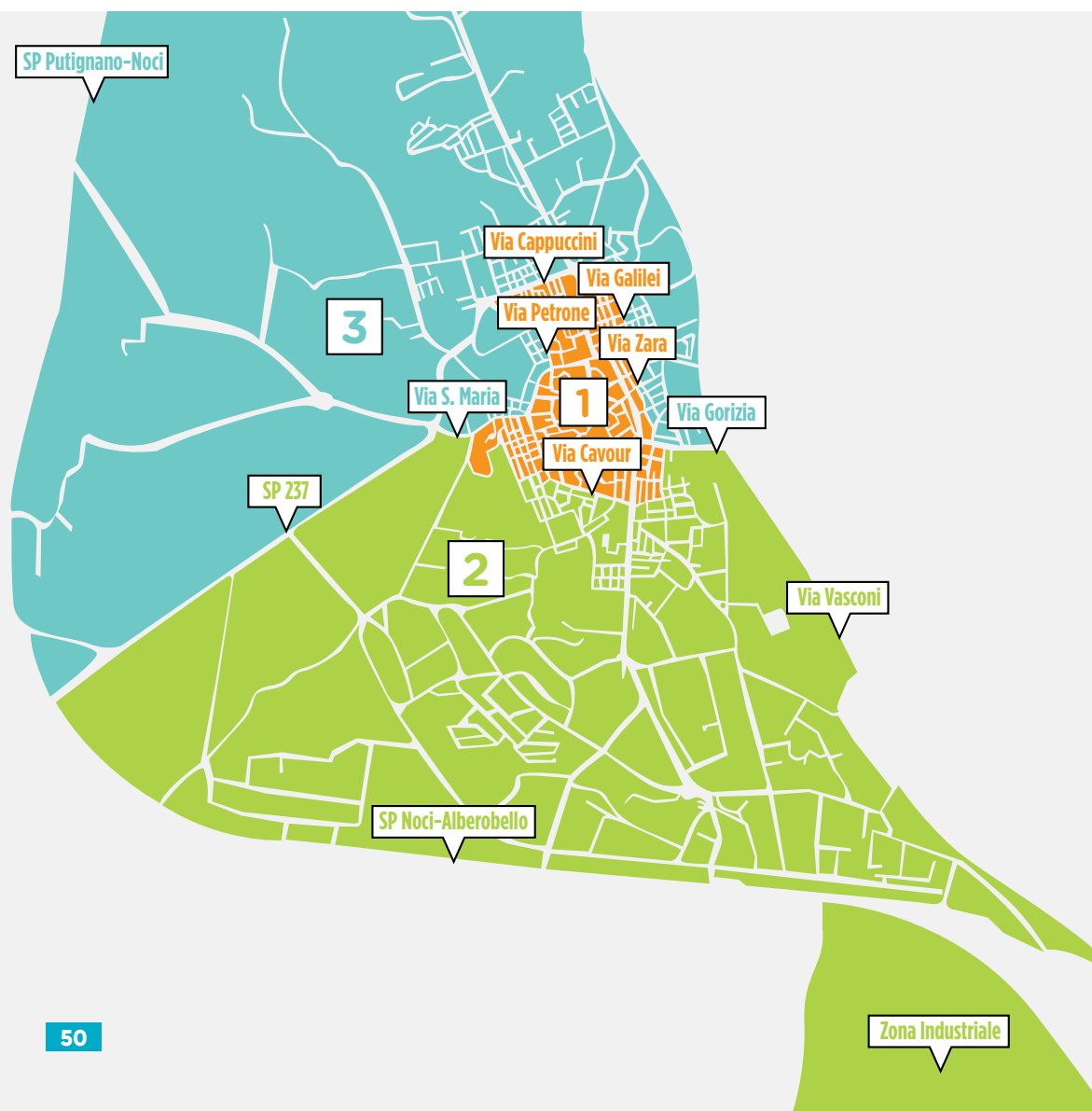
Scopri di che settore sei

Trova il tuo settore seguendo i colori della mappa che indicano le differenti aree urbane di raccolta. Taglia il calendario del tuo settore e consultalo quotidianamente.

Which area are you living in?

The colours in the map show the different collection urban areas. Follow the colours to find your area.

Cut your area's calendar and consult it every day.



SETTORE 1 Sector 1

Orari esposizione: tutti i giorni (tranne martedì) 6.00-8.00 | Martedì: entro le 5.00 del mattino e a partire dalle 22.00 del lunedì. Exposure time: every day (except Tuesday) 6.00-8.00 am | Tuesday: from 10.00 pm of Monday until 5.00 am of Tuesday

LUN Mon	MAR Tue	MER Wed	GIO Thu	VEN Fri	SAB Sat	DOM Sun
s. residuo dry leftovers	plastica plastic	carta paper	s. residuo dry leftovers	plastica plastic	vetro e metalli glass and metals	s. residuo dry leftovers
organico organic	organico organic	vetro e metalli glass and metals	organico organic	organico organic	organico organic	organico organic
		organico organic				

Gli IMBALLAGGI DI CARTONE si possono conferire tutti i giorni dalle 12.30 alle 14.00, esclusa la domenica
The cardboard packaging could be exposed every day from 12.30 to 14.00, except on Sunday

SETTORE 2 + ZONA INDUSTRIALE Sector 2 + Industrial Area

Orari esposizione: lun-sab 20.00 (del giorno prima)-5.00
Exposure time: 8.00 pm (of the day before) -5.00 am

LUN Mon	MAR Tue	MER Wed	GIO Thu	VEN Fri	SAB Sat	DOM Sun
carta paper	plastica plastic	vetro e metalli glass and metals	s. residuo dry leftovers	plastica plastic	vetro e metalli glass and metals	s. residuo dry leftovers
s. residuo dry leftovers	organico organic	organico organic	organico organic	organico organic	organico organic	organico organic
organico organic						

Gli IMBALLAGGI DI CARTONE si possono conferire tutti i giorni dalle 12.30 alle 14.00, esclusa la domenica
The cardboard packaging could be exposed every day from 12.30 to 14.00, except on Sunday

SETTORE 3 Sector 3

Orari esposizione: lun-sab 20.00 (del giorno prima) -5.00
Exposure time: 8.00 pm (of the day before) - 5.00 am

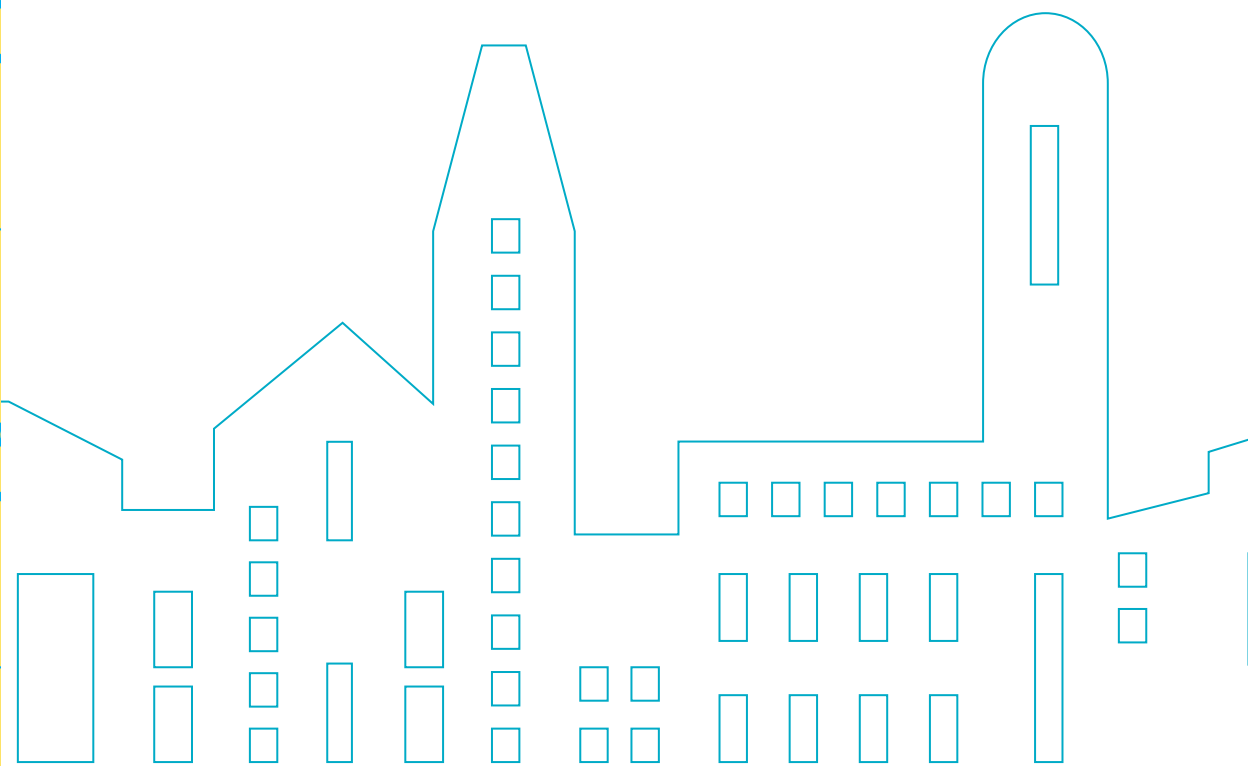
LUN Mon	MAR Tue	MER Wed	GIO Thu	VEN Fri	SAB Sat	DOM Sun
s. residuo dry leftovers	plastica plastic	vetro e metalli glass and metals	s. residuo dry leftovers	carta paper	vetro e metalli glass and metals	s. residuo dry leftovers
organico organic	organico organic	organico organic	organico organic	plastica plastic	organico organic	organico organic
				organico organic		

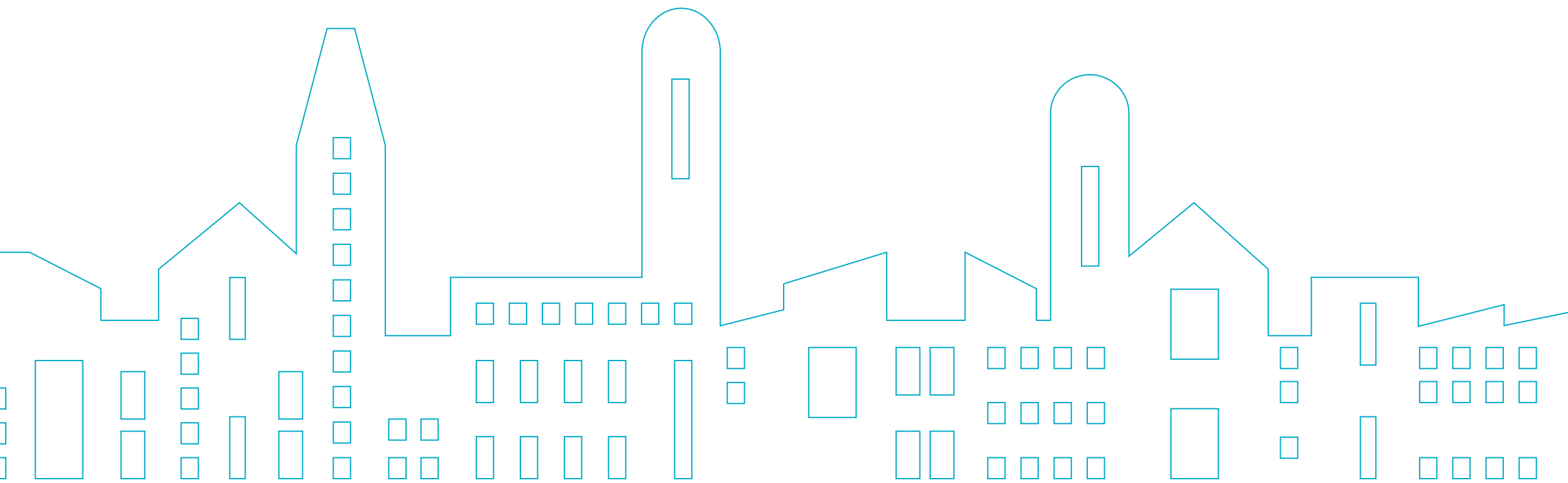
Gli IMBALLAGGI DI CARTONE si possono conferire tutti i giorni dalle 12.30 alle 14.00, esclusa la domenica
The cardboard packaging could be exposed every day from 12.30 to 14.00, except on Sunday



Buona raccolta!

Have a good collection!







COMUNE di NOCI
CITTÀ METROPOLITANA DI BARI

Numero Verde
Toll free number
800.098.563
www.aroba6noci.it